

# Servisni priručnik za Dell™ Inspiron™ N5010/M5010

[Prije početka](#)

[Baterija](#)

[Osnovni pokrov](#)

[Memorijski modul\(i\)](#)

[Optički pogon](#)

[Tipkovnica](#)

[Oslonac za ruku](#)

[Mini-Card kartica za bežičnu mrežu](#)

[Ploča čitača medijskih kartica](#)

[Tvrdi disk](#)

[Zaslon](#)

[Modul kamere](#)

[Unutarnji modul s Bluetooth® bežičnom tehnologijom](#)

[Srednji pokrov](#)

[Ploča VGA priključka](#)

[Matična ploča](#)

[Baterija na matičnoj ploči](#)

[Hladniak procesora](#)

[Modul procesora](#)

[Zvučnici](#)

[Ulazno/izlazna ploča](#)

[Ažuriranje BIOS-a Flash postupkom](#)

## Napomene, oprezi i upozorenja



**NAPOMENA:** NAPOMENA ukazuje na važne informacije koje vam pomažu da koristite svoje računalo na bolji način.



**OPREZ:** OPREZ označava moguće oštećenje hardvera ili gubitak podataka i otkriva kako izbjeći neki problem.



**UPOZORENJE:** UPOZORENJE označava moguće oštećenje imovine, osobne ozljede ili smrt.

Regulatorni model: serija P10F    Regulatorna vrsta: P10F001; P10F002

2011. - 04. Rev. A01

Informacije navedene u ovom dokumentu podložne su promjeni bez prethodne obavijesti.  
© 2011 Dell Inc. Sva prava pridržana.

Bilo kakvo umnožavanje ovog materijala bez pismenog dopuštenja tvrtke Dell Inc. strogo je zabranjeno.

Zaštitni znakovi korišteni u ovom tekstu: *Dell*, logotip *DELL* i *Inspiron* zaštitni su znakovi tvrtke Dell Inc.; *Bluetooth* je registrirani zaštitni znak tvrtke Bluetooth SIG, Inc., a tvrtka Dell koristi ga pod licencom; *Microsoft*, *Windows*, *Windows Vista* i logotip gumba start u sustavu Windows Vista zaštitni su znakovi ili registrirani zaštićeni znakovi tvrtke Microsoft Corporation u Sjedinjenim Državama i/ili drugim zemljama.

Ostali zaštitni znakovi i zaštićeni nazivi koji se koriste u ovom dokumentu označavaju ili entitete koji su vlasnici tih znakova ili njihove proizvode. Tvrtka Dell Inc. odriče se bilo kakvih vlasničkih interesa za navedene trgovačke znakove i trgovačke nazive, osim vlastitih.

[Povratak na Stranicu sa sadržajem](#)

## Osnovni pokrov

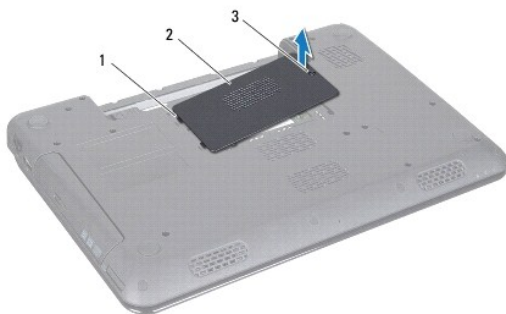
Servisni priručnik za Dell™ Inspiron™ N5010/M5010

- [Uklanjanje osnovnog pokrova](#)
- [Ponovno postavljanje osnovnog pokrova](#)

- ⚠ UPOZORENJE:** Prije rada na unutrašnjosti računala pročitajte sigurnosne upute koje ste dobili s računalom. Dodatne sigurnosne informacije potražite na početnoj stranici za sukladnost sa zakonskim odredbama na [www.dell.com/regulatory\\_compliance](http://www.dell.com/regulatory_compliance).
- ⚠ OPREZ:** Samo ovlašteni serviser smije popravljati vaše računalo. Jamstvo ne pokriva štetu nastalu servisiranjem koje nije odobrila tvrtka Dell™.
- ⚠ OPREZ:** Kako biste izbjegli elektrostatičko pražnjenje, uzemljite se koristeći ručnu traku za uzemljenje ili povremeno dotaknite neobojenu metalnu površinu (poput priključka na računalu).
- ⚠ OPREZ:** Kako biste izbjegli oštećivanje matične ploče, prije rada na unutrašnjosti računala izvadite glavnu bateriju (pogledajte [Uklanjanje baterije](#)).

## Uklanjanje osnovnog pokrova

1. Slijedite upute u odjeljku [Prije početka](#).
2. Izvadite bateriju (pogledajte [Uklanjanje baterije](#)).
3. Otpustite vijke kojima je osnovni pokrov pričvršćen za bazu računala.
4. Pomaknite osnovni pokrov prstima i provjerite je li osnovni pokrov odvojen od jezičaka u bazi računala.
5. Podignite donji poklopac s baze računala.



1	jezički (2)	2	osnovni pokrov
3	pričvrсни vijak		

## Ponovno postavljanje osnovnog pokrova

1. Slijedite upute u odjeljku [Prije početka](#).
2. Pomaknite dva jezička na osnovnom pokrovu u utore u bazi računala.
3. Učvrstite osnovni pokrov u njegov položaj.
4. Pričvrstite vijke kojima je osnovni pokrov pričvršćen za bazu računala.
5. Ponovno postavite bateriju (pogledajte [Zamjena baterije](#)).

- ⚠ OPREZ:** Prije nego što uključite računalo, ponovno postavite sve vijke i provjerite nije li koji vijak ostao u unutrašnjosti računala. Ako to ne napravite, možete oštetiti računalo.

[Povratak na Stranicu sa sadržajem](#)

[Povratak na Stranicu sa sadržajem](#)

## Prije početka

Servisni priručnik za Dell™ Inspiron™ N5010/M5010

- [Preporučeni alati](#)
- [Isključivanje računala](#)
- [Prije radova na unutarnjim dijelovima vašeg računala](#)

Ovaj priručnik sadrži upute za vađenje komponenti iz računala i njihovu ugradnju u računalo. Ako nije drugačije navedeno, za svaki se postupak podrazumijeva:

- 1 Izvršili ste korake iz [Isključivanje računala](#) i [Prije radova na unutarnjim dijelovima vašeg računala](#).
- 1 Pročitali ste sigurnosne upute koje ste dobili s računalom.
- 1 Komponentu možete zamijeniti ili — ako je kupljena zasebno — ugraditi tako da postupak vađenja izvršite obrnutim redoslijedom.

---

## Preporučeni alati

Za izvođenje postupaka iz ovog dokumenta možda će vam trebati sljedeći alat:

- 1 Mali ravni odvijač
- 1 Križni odvijač
- 1 plastično šilo
- 1 Program za ažuriranje BIOS-a dostupan je na [support.dell.com](http://support.dell.com)

---

## Isključivanje računala


⚠ **OPREZ:** Kako biste izbjegli gubitak podataka, prije isključivanja računala spremite i zatvorite sve otvorene datoteke i zatvorite sve otvorene programe.

1. Spremite i zatvorite sve otvorene datoteke i zatvorite sve otvorene programe.
2. Isključite operacijski sustav:

*Microsoft® Windows Vista®:*

Kliknite **Start** , kliknite strelicu , a zatim kliknite **Shut Down**.

*Windows® 7:*

Kliknite **Start** , a zatim kliknite **Shut Down**.

3. Provjerite je li računalo isključeno. Ako se računalo nije automatski isključilo prilikom isključivanja operacijskog sustava, pritisnite i nekoliko sekundi držite gumb za uključivanje/isključivanje dok se računalo ne isključi.

---

## Prije radova na unutarnjim dijelovima vašeg računala

Zbog zaštite vašeg računala od mogućih oštećenja i zbog vaše osobne zaštite, pridržavajte se sljedećih uputa o sigurnosti.

⚠ **UPOZORENJE:** Prije rada na unutrašnjosti računala pročitajte sigurnosne upute koje ste dobili s računalom. Dodatne sigurnosne informacije potražite na početnoj stranici za sukladnost sa zakonskim odredbama na adresi [www.dell.com/regulatory\\_compliance](http://www.dell.com/regulatory_compliance).

⚠ **OPREZ:** Kako biste izbjegli elektrostatičko pražnjenje, uzemljite se koristeći ručnu traku za uzemljenje ili povremeno dotaknite neobojenu metalnu površinu (poput priključka na računalo).

⚠ **OPREZ:** Pažljivo rukujte komponentama i karticama. Ne dodirujte komponente ili kontakte na kartici. Karticu pridržavajte za rubove ili za metalni nosač. Komponente poput procesora pridržavajte za rubove, a ne za nožice.

⚠ **OPREZ:** Samo ovlašteni serviser smije popravljati vaše računalo. Jamstvo ne pokriva štetu nastalu servisiranjem koje nije odobrila tvrtka Dell™.

⚠ **OPREZ:** Kada isključujete kabel, povlačite ga za utikač ili za jezičak za povlačenje, a ne za sam kabel. Neki kabeli imaju priključke s jezičcima za blokiranje. Ako iskapčate taj tip kabela, prije iskapčanja pritisnite jezičke za blokiranje. Dok odvajate priključke, držite ih poravnate i izbjegavajte krivljenje nožica konektora. Prije priključivanja kabela provjerite i jesu li oba konektora ispravno okrenuta i poravnata.

△ **OPREZ:** Kako se računalo ne bi oštetilo, izvršite sljedeće korake prije nego što započnete s radom na računalu.

1. Provjerite je li radna površina ravna i čista kako se poklopac računala ne bi ogrebao.
2. Isključite računalo (pogledajte [Isključivanje računala](#)) i sve priključene uređaje.

△ **OPREZ:** Prilikom isključivanja mrežnog kabela, najprije kabel isključite iz računala, a potom iz mrežnog uređaja.

3. Iz računala isključite sve telefonske i mrežne kabele.
4. Pritisnite i izvadite sve instalirane kartice iz čitača medijskih kartica 7-u-1.
5. Iskopčajte svoje računalo i sve priključene uređaje iz svih električnih izvora napajanja.
6. Iz računala isključite sve priključene uređaje.

△ **OPREZ:** Kako biste izbjegli oštećivanje matične ploče, prije rada na unutrašnjosti računala izvadite glavnu bateriju (pogledajte [Uklanjanje baterije](#)).

7. Izvadite bateriju (pogledajte [Uklanjanje baterije](#)).
8. Okrenite računalo gornjom stranom prema gore, otvorite zaslon i pritisnite gumb za uključivanje/isključivanje kako biste uzemljili matičnu ploču.

---


[Povratak na Stranicu sa sadržajem](#)

[Povratak na Stranicu sa sadržajem](#)

## Ažuriranje BIOS-a Flash postupkom

Servisni priručnik za Dell™ Inspiron™ N5010/M5010

1. Uključite računalo.
2. Otvorite [support.dell.com/support/downloads](http://support.dell.com/support/downloads).
3. Pronađite datoteku za ažuriranje BIOS-a računala:


 **NAPOMENA:** Servisna oznaka vašeg računala nalazi se na naljepnici s donje strane računala.

Ako imate Servisnu oznaku računala:

- a. Pritisnite **Enter a Service Tag** (Unos servisne oznake).
- b. Unesite servisnu oznaku svog računala u polje **Enter a Service Tag** (Unos servisne oznake): pritisnite **Go** (Kreni) i nastavite na [korak 4.](#)

Ako nemate Servisnu oznaku računala:

- a. Na popisu **Select Your Product Family** (Odaberite kategoriju proizvoda) odaberite vrstu proizvoda.
- b. Na popisu **Select Your Product Line** (Odaberite liniju proizvoda) odaberite marku proizvoda.
- c. Na popisu **Select Your Product Model** (Odaberite model proizvoda) odaberite broj modela proizvoda.

 **NAPOMENA:** Ako ste odabrali pogrešan model i želite početi ponovo, pritisnite **Start Over** (Počni ponovno) na gornjoj desnoj strani izbornika.

- d. Pritisnite **Confirm** (Potvrdi).

4. Na zaslonu se prikazuje popis rezultata. Pritisnite **BIOS**.
5. Za preuzimanje najnovije BIOS datoteke pritisnite **Download Now** (Preuzmi sada). Prikazuje se prozor **File Download** (Preuzmi datoteku).
6. Za spremanje datoteke na radnu površinu pritisnite **Save** (Spremi). Datoteka se skine na vašu radnu površinu.
7. Ako se pojavi prozor **Download Complete** (Preuzimanje dovršeno) pritisnite **Close** (Zatvori). Simbol datoteke pojavit će se na radnoj površini, a ime je isto kao i skinuta datoteka za nadgradnju BIOS-a.
8. Dva puta pritisnite simbol za datoteku na radnoj površini te slijedite upute na ekranu.

---

[Povratak na Stranicu sa sadržajem](#)

[Povratak na Stranicu sa sadržajem](#)

## Unutarnji modul s Bluetooth® bežičnom tehnologijom

Servisni priručnik za Dell™ Inspiron™ N5010/M5010

- [Uklanjanje Bluetooth modula](#)
- [Ponovno postavljanje Bluetooth modula](#)

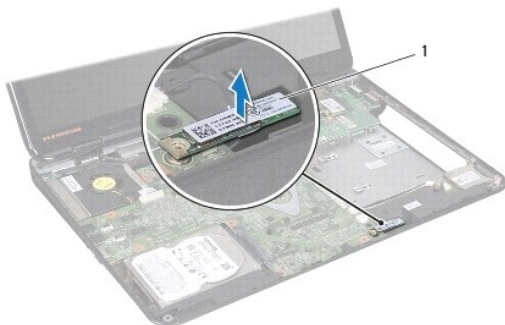
- ⚠ UPOZORENJE:** Prije rada na unutrašnjosti računala pročitajte sigurnosne upute koje ste dobili s računalom. Dodatne sigurnosne informacije potražite na početnoj stranici za sukladnost sa zakonskim odredbama na [www.dell.com/regulatory\\_compliance](http://www.dell.com/regulatory_compliance).
- ⚠ OPREZ:** Samo ovlašteni serviser smije popravljati vaše računalo. Jamstvo ne pokriva štetu nastalu servisiranjem koje nije odobrila tvrtka Dell™.
- ⚠ OPREZ:** Kako biste izbjegli elektrostatičko pražnjenje, uzemljite se koristeći ručnu traku za uzemljenje ili povremeno dotaknite neobojenu metalnu površinu (poput priključka na računalu).
- ⚠ OPREZ:** Kako biste izbjegli oštećivanje matične ploče, prije rada na unutrašnjosti računala izvadite glavnu bateriju (pogledajte [Uklanjanje baterije](#)).

Ako ste karticu s Bluetooth bežičnom tehnologijom naručili s računalom, ona će već biti ugrađena.

---

### Uklanjanje Bluetooth modula

1. Slijedite upute u odjeljku [Prije početka](#).
2. Izvadite bateriju (pogledajte [Uklanjanje baterije](#)).
3. Uklonite osnovni pokrov (pogledajte [Uklanjanje osnovnog pokrova](#)).
4. Uklonite memorijske module (pogledajte [Vađenje memorijskih modula](#)).
5. Izvadite optički pogon (pogledajte [Uklanjanje optičkog pogona](#)).
6. Skinite tipkovnicu (pogledajte [Uklanjanje tipkovnice](#)).
7. Skinite oslonac za ruku (pogledajte [Skidanje oslonca za ruku](#)).
8. Podignite Bluetooth modul kako biste ga iskopčali iz priključka na matičnoj ploči.



1	Bluetooth modula
---	------------------

---

### Ponovno postavljanje Bluetooth modula

1. Slijedite upute u odjeljku [Prije početka](#).
2. Poravnajte priključak na Bluetooth modulu s priključkom na matičnoj ploči i pritisnite Bluetooth modul dok potpuno ne nasjedne na mjesto.
3. Ponovno postavite oslonac za ruku (pogledajte [Ponovno postavljanje oslonca za ruku](#)).

4. Ponovno postavite tipkovnicu (pogledajte [Ponovno namještanje tipkovnice](#)).
5. Ponovo postavite optički pogon (pogledajte [Ponovno postavljanje optičkog pogona](#)).
6. Ponovo postavite memorijske module (pogledajte [Ponovno postavljanje memorijskih modula](#)).
7. Ponovno postavite osnovni pokrov (pogledajte [Ponovno postavljanje osnovnog pokrova](#)).
8. Ponovno postavite bateriju (pogledajte [Zamjena baterije](#)).

**△ OPREZ:** Prije nego što uključite računalo, ponovno postavite sve vijke i provjerite nije li koji vijak ostao u unutrašnjosti računala. Ako to ne napravite, možete oštetiti računalo.

---

[Povratak na Stranicu sa sadržajem](#)



[Povratak na Stranicu sa sadržajem](#)

## Modul kamere

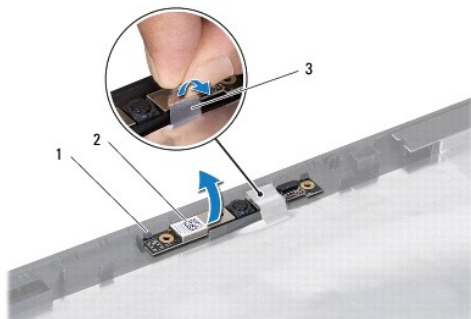
Servisni priručnik za Dell™ Inspiron™ N5010/M5010

- [Vađenje modula kamere](#)
- [Ponovno postavljanje modula kamere](#)

- ⚠ UPOZORENJE:** Prije rada na unutrašnjosti računala pročitajte sigurnosne upute koje ste dobili s računalom. Dodatne sigurnosne informacije potražite na početnoj stranici za sukladnost sa zakonskim odredbama na [www.dell.com/regulatory\\_compliance](http://www.dell.com/regulatory_compliance).
- ⚠ OPREZ:** Samo ovlašteni serviser smije popravljati vaše računalo. Jamstvo ne pokriva štetu nastalu servisiranjem koje nije odobrila tvrtka Dell™.
- ⚠ OPREZ:** Kako biste izbjegli elektrostatičko pražnjenje, uzemljite se koristeći ručnu traku za uzemljenje ili povremeno dotaknite neobojenu metalnu površinu (poput priključka na računalu).
- ⚠ OPREZ:** Kako biste izbjegli oštećivanje matične ploče, prije rada na unutrašnjosti računala izvadite glavnu bateriju (pogledajte [Uklanjanje baterije](#)).

### Vađenje modula kamere

1. Slijedite upute u odjeljku [Prije početka](#).
2. Izvadite bateriju (pogledajte [Uklanjanje baterije](#)).
3. Uklonite osnovni pokrov (pogledajte [Uklanjanje osnovnog pokrova](#)).
4. Uklonite memorijske module (pogledajte [Vađenje memorijskih modula](#)).
5. Izvadite optički pogon (pogledajte [Uklanjanje optičkog pogona](#)).
6. Skinite tipkovnicu (pogledajte [Uklanjanje tipkovnice](#)).
7. Skinite oslonac za ruku (pogledajte [Skidanje oslonca za ruku](#)).
8. Izvadite sklop zaslona (pogledajte [Uklanjanje sklopa zaslona](#)).
9. Skinite okvir zaslona (pogledajte [Uklanjanje okvira zaslona](#)).
10. Skinite ploču zaslona (pogledajte [Uklanjanje ploče zaslona](#)).
11. Odvojite metalnu traku koja pričvršćuje modul kamere za pokrov zaslona.
12. Uklonite modul kamere iz zasuna kojima je pričvršćena.
13. Podignite modul kamere s pokrova zaslona.



1	zasuni (2)	2	modul kamere
3	metalna traka		

## Ponovno postavljanje modula kamere

1. Slijedite upute u odjeljku [Prije početka](#).
2. Postavite modul kamere na pokrov zaslona i pritisnite modul kamere dok ne sjedne na mjesto.
3. Ponovo postavite metalnu traku koja pričvršćuje modul kamere za pokrov zaslona.
4. Ponovno postavite ploču zaslona (pogledajte [Ponovno postavljanje ploče zaslona](#)).
5. Ponovno postavite okvir zaslona (pogledajte [Ponovno postavljanje okvira zaslona](#)).
6. Ponovno postavite sklop zaslona (pogledajte [Ponovno postavljanje sklopa zaslona](#)).
7. Ponovno postavite oslonac za ruku (pogledajte [Ponovno postavljanje oslonca za ruku](#)).
8. Ponovno postavite tipkovnicu (pogledajte [Ponovno namještanje tipkovnice](#)).
9. Ponovo postavite optički pogon (pogledajte [Ponovno postavljanje optičkog pogona](#)).
10. Ponovo postavite memorijske module (pogledajte [Ponovno postavljanje memorijskih modula](#)).
11. Ponovno postavite osnovni pokrov (pogledajte [Ponovno postavljanje osnovnog pokrova](#)).
12. Ponovno postavite bateriju (pogledajte [Zamjena baterije](#)).

 **OPREZ:** Prije nego što uključite računalo, ponovno postavite sve vijke i provjerite nije li koji vijak ostao u unutrašnjosti računala. Ako to ne napravite, možete oštetiti računalo.

---

[Povratak na Stranicu sa sadržajem](#)

[Povratak na Stranicu sa sadržajem](#)

## Ploča čitača medijskih kartica

Servisni priručnik za Dell™ Inspiron™ N5010/M5010

- [Uklanjanje ploče čitača medijskih kartica](#)
- [Ponovno postavljanje ploče čitača medijskih kartica](#)

**⚠ UPOZORENJE:** Prije rada na unutrašnjosti računala pročitajte sigurnosne upute koje ste dobili s računalom. Dodatne sigurnosne informacije potražite na početnoj stranici za sukladnost sa zakonskim odredbama na [www.dell.com/regulatory\\_compliance](http://www.dell.com/regulatory_compliance).

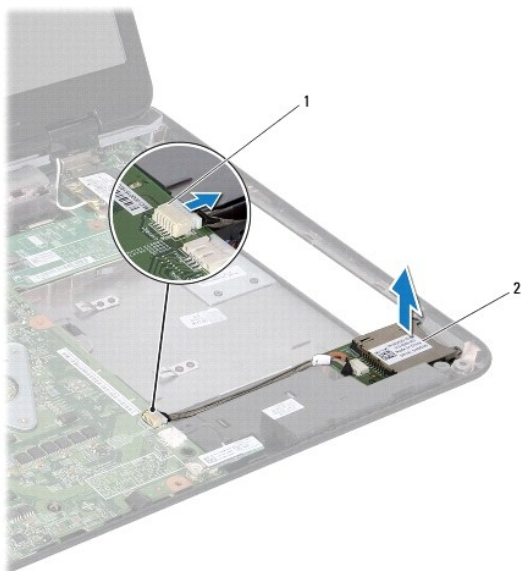
**⚠ OPREZ:** Samo ovlaštenu servisera smije popravljati vaše računalo. Jamstvo ne pokriva štetu nastalu servisiranjem koje nije odobrila tvrtka Dell™.

**⚠ OPREZ:** Kako biste izbjegli elektrostatičko pražnjenje, uzemljite se koristeći ručnu traku za uzemljenje ili povremeno dotaknite neobojenu metalnu površinu (poput priključka na računalo).

**⚠ OPREZ:** Kako biste izbjegli oštećivanje matične ploče, prije rada na unutrašnjosti računala izvadite glavnu bateriju (pogledajte [Uklanjanje baterije](#)).

### Uklanjanje ploče čitača medijskih kartica

1. Slijedite upute u odjeljku [Prije početka](#).
2. Izvadite bateriju (pogledajte [Uklanjanje baterije](#)).
3. Uklonite osnovni pokrov (pogledajte [Uklanjanje osnovnog pokrova](#)).
4. Uklonite memorijske module (pogledajte [Vađenje memorijskih modula](#)).
5. Izvadite optički pogon (pogledajte [Uklanjanje optičkog pogona](#)).
6. Skinite tipkovnicu (pogledajte [Uklanjanje tipkovnice](#)).
7. Skinite oslonac za ruku (pogledajte [Skidanje oslonca za ruku](#)).
8. Odspojite kabel ploče čitača medijskih kartica od priključka na matičnoj ploči i odvojite kabel od njegovih vodilica.
9. Izvadite ploču čitača medijskih kartica iz kućišta računala.




1	priključak na matičnoj ploči	2	Ploča čitača medijskih kartica
---	------------------------------	---	--------------------------------

---

## Ponovno postavljanje ploče čitača medijskih kartica

1. Slijedite upute u odjeljku [Prije početka](#).
2. Poravnajte ploču čitača medijskih kartica sa zasunom u bazi računala i postavite ploču čitača medijskih kartica u njezin položaj.
3. Provcucite kabel ploče čitača medijskih kartica kroz njegove vodilice.
4. Priključite kabel ploče čitača medijskih kartica u priključak na matičnoj ploči.
5. Ponovno postavite oslonac za ruku (pogledajte [Ponovno postavljanje oslonca za ruku](#)).
6. Ponovno postavite tipkovnicu (pogledajte [Ponovno namještanje tipkovnice](#)).
7. Ponovo postavite optički pogon (pogledajte [Ponovno postavljanje optičkog pogona](#)).
8. Ponovo postavite memorijske module (pogledajte [Ponovno postavljanje memorijskih modula](#)).
9. Ponovno postavite osnovni pokrov (pogledajte [Ponovno postavljanje osnovnog pokrova](#)).
10. Ponovno postavite bateriju (pogledajte [Zamjena baterije](#)).

 **OPREZ:** Prije nego što uključite računalo, ponovno postavite sve vijke i provjerite nije li koji vijak ostao u unutrašnjosti računala. Ako to ne napravite, možete oštetiti računalo.

---

[Povratak na Stranicu sa sadržajem](#)

[Povratak na Stranicu sa sadržajem](#)

## Baterija na matičnoj ploči

Servisni priručnik za Dell™ Inspiron™ N5010/M5010

- [Uklanjanje baterije na matičnoj ploči](#)
- [Ponovno postavljanje baterije na matičnu ploču](#)

- ⚠ UPOZORENJE:** Prije rada na unutrašnjosti računala pročitajte sigurnosne upute koje ste dobili s računalom. Dodatne sigurnosne informacije potražite na početnoj stranici za sukladnost sa zakonskim odredbama na [www.dell.com/regulatory\\_compliance](http://www.dell.com/regulatory_compliance).
- ⚠ OPREZ:** Samo ovlašteni serviser smije popravljati vaše računalo. Jamstvo ne pokriva štetu nastalu servisiranjem koje nije odobrila tvrtka Dell™.
- ⚠ OPREZ:** Kako biste izbjegli elektrostatičko pražnjenje, uzemljite se koristeći ručnu traku za uzemljenje ili povremeno dotaknite neobojenu metalnu površinu (poput priključka na računalu).
- ⚠ OPREZ:** Kako biste izbjegli oštećivanje matične ploče, prije rada na unutrašnjosti računala izvadite glavnu bateriju (pogledajte [Uklanjanje baterije](#)).

## Uklanjanje baterije na matičnoj ploči

1. Slijedite upute u odjeljku [Prije početka](#).
2. Izvadite bateriju (pogledajte [Uklanjanje baterije](#)).
3. Slijedite upute od [korak 3](#) do [korak 14](#) u [Vađenje matične ploče](#).
4. Pomoću plastičnog šila podignite bateriju u obliku kovanice od matične ploče.



1	plastično šilo	2	baterija oblika kovanice
---	----------------	---	--------------------------

## Ponovno postavljanje baterije na matičnu ploču

1. Slijedite upute u odjeljku [Prije početka](#).
2. Bateriju postavite tako da pozitivan (+) pol bude okrenut prema gore.
3. Gurnite bateriju u obliku novčića u utor i lagano je pritiskajte dok ne sjedne na mjesto.
4. Slijedite upute od [korak 5](#) do [korak 17](#) u [Ponovno postavljanje matične ploče](#).
5. Ponovno postavite bateriju (pogledajte [Zamjena baterije](#)).

- ⚠ OPREZ:** Prije nego što uključite računalo, ponovno postavite sve vijke i provjerite nije li koji vijak ostao u unutrašnjosti računala. Ako to ne napravite, možete oštetiti računalo.

[Povratak na Stranicu sa sadržajem](#)

[Povratak na Stranicu sa sadržajem](#)

## Modul procesora

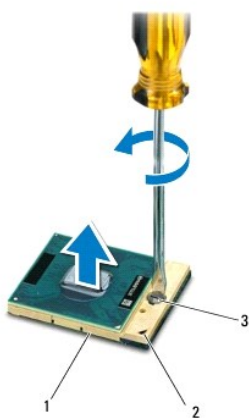
Servisni priručnik za Dell™ Inspiron™ N5010/M5010

- [Vađenje modula procesora](#)
- [Ponovno postavljanje modula procesora](#)

- ⚠ UPOZORENJE:** Prije rada na unutrašnjosti računala pročitajte sigurnosne upute koje ste dobili s računalom. Dodatne sigurnosne informacije potražite na početnoj stranici za sukladnost sa zakonskim odredbama na [www.dell.com/regulatory\\_compliance](http://www.dell.com/regulatory_compliance).
- ⚠ OPREZ:** Samo ovlašteni serviser smije popravljati vaše računalo. Jamstvo ne pokriva štetu nastalu servisiranjem koje nije odobrila tvrtka Dell™.
- ⚠ OPREZ:** Kako biste izbjegli elektrostatičko pražnjenje, uzemljite se koristeći ručnu traku za uzemljenje ili povremeno dotaknite neobojenu metalnu površinu (poput priključka na računalu).
- ⚠ OPREZ:** Kako biste izbjegli oštećivanje matične ploče, prije rada na unutrašnjosti računala izvadite glavnu bateriju (pogledajte [Uklanjanje baterije](#)).

## Vađenje modula procesora

1. Slijedite upute u odjeljku [Prije početka](#).
  2. Izvadite bateriju (pogledajte [Uklanjanje baterije](#)).
  3. Slijedite upute od [korak 3](#) do [korak 14](#) u [Vađenje matične ploče](#).
  4. Izvadite sklop hladila procesora (pogledajte [Vađenje sklopa hladila procesora](#)).
- ⚠ OPREZ:** Kako biste izbjegli isprekidan kontakt između ekscentričnog vijka ZIF utora i procesora prilikom vađenja ili ponovnog postavljanja procesora, kod odvijanja ekscentričnog vijka lagano pritisnite središte procesora.
- ⚠ OPREZ:** Kako se procesor ne bi oštetio, prilikom odvijanja ekscentričnog vijka držite odvijač okomito u odnosu na procesor.
5. Za oslobađanje ZIF utora uporabite mali ravni odvijač i okrenite ekscentrični vijak ZIF utora u smjeru obrnutom od kazaljke na satu dok ekscentar ne blokira okretanje vijka.




1	ZIF utor	2	kut nožice 1
3	ekscentrični vijak ZIF utora		


- ⚠ OPREZ:** Nemojte dodirivati površine za prijenos topline na sklopu hladila procesora radi postizanja maksimalnog učinka hlađenja procesora. Masnoća vaše kože može umanjiti sposobnost termalnih pločica za prenošenje topline.
- ⚠ OPREZ:** Prilikom uklanjanja, izvucite modul procesora ravno prema gore. Pazite da ne savijete nožice modula procesora.

6. Izvucite modul procesora iz ZIF utora.
- 


## Ponovno postavljanje modula procesora

 **NAPOMENA:** Ugrađujete li novi procesor, s njim ćete dobiti i novi sklop hladila s pričvršćenom termalnom pločicom ili termalnu pločicu s dokumentacijom koja ilustrira pravilnu ugradnju.


1. Slijedite upute u odjeljku [Prije početka](#).
2. Poravnajte kut nožice 1 procesora s kutom nožice 1 na ZIF utoru i umetnite modul procesora.

 **NAPOMENA:** Kut nožice 1 procesora ima trokut koji se poravnava s trokutom na kutu nožice 1 na ZIF utoru.

Kada se procesor pravilno postavi, sva četiri kuta su poravnata u istoj visini. Ako je jedan kut viši od ostalih, modul nije pravilno postavljen.

 **OPREZ:** Kako se modul procesora ne bi oštetio, prilikom odvijanja ekscentričnog vijka odvijač držite okomito u odnosu na modul procesora.

3. Pritegnite ZIF utor okretanjem ekscentričnog vijka u smjeru kazaljke na satu kako biste procesor pričvrstili na matičnu ploču.
4. Ponovo postavite sklop hladila procesora (pogledajte [Ponovno postavljanje sklopa hladila procesora](#)).
5. Slijedite upute od [korak 5](#) do [korak 17](#) u [Ponovno postavljanje matične ploče](#).
6. Ponovno postavite bateriju (pogledajte [Zamjena baterije](#)).

 **OPREZ:** Prije nego što uključite računalo, ponovno postavite sve vijke i provjerite nije li koji vijak ostao u unutrašnjosti računala. Ako to ne napravite, možete oštetiti računalo.

---

[Povratak na Stranicu sa sadržajem](#)

[Povratak na Stranicu sa sadržajem](#)

## Hladnjak procesora

Servisni priručnik za Dell™ Inspiron™ N5010/M5010

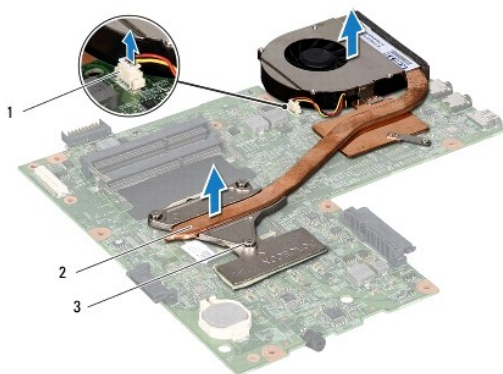
- [Vađenje sklopa hladila procesora](#)
- [Ponovno postavljanje sklopa hladila procesora](#)

- ⚠ UPOZORENJE:** Prije rada na unutrašnjosti računala pročitajte sigurnosne upute koje ste dobili s računalom. Dodatne sigurnosne informacije potražite na početnoj stranici za sukladnost sa zakonskim odredbama na [www.dell.com/regulatory\\_compliance](http://www.dell.com/regulatory_compliance).
- ⚠ UPOZORENJE:** Ako vadite hladnjak procesora iz računala dok je topao, nemojte dodirivati metalno kućište sklopa hladila procesora.
- ⚠ OPREZ:** Samo ovlašteni serviser smije popravljati vaše računalo. Jamstvo ne pokriva štetu nastalu servisiranjem koje nije odobrila tvrtka Dell™.
- ⚠ OPREZ:** Kako biste izbjegli elektrostatičko pražnjenje, uzemljite se koristeći ručnu traku za uzemljenje ili povremeno dotaknite neobojenu metalnu površinu (poput priključka na računalu).
- ⚠ OPREZ:** Kako biste izbjegli oštećivanje matične ploče, prije rada na unutrašnjosti računala izvadite glavnu bateriju (pogledajte [Uklanjanje baterije](#)).

## Vađenje sklopa hladila procesora

1. Slijedite upute u odjeljku [Prije početka](#).
  2. Izvadite bateriju (pogledajte [Uklanjanje baterije](#)).
  3. Slijedite upute od [korak 3](#) do [korak 14](#) u [Vađenje matične ploče](#).
  4. Isključite kabel ventilatora iz priključka na matičnoj ploči.
  5. Redoslijedom naznačenim na sklopu hladnjaka procesora odvijte četiri pričvrсна vijka koji pričvrščuju sklop hladnjaka procesora na matičnu ploču.
- 🔍 NAPOMENA:** Izgled i broj vijaka na hladnjaku procesora može se razlikovati ovisno o modelu računala.

6. Podignite sklop hladnjaka procesora s matične ploče.



1	priključak kabela ventilatora	2	sklop hladila procesora
3	pričvrсни vijci (4)		


## Ponovno postavljanje sklopa hladila procesora

- 🔍 NAPOMENA:** Ovaj postupak podrazumijeva da ste već izvadili sklop hladnjaka procesora i da ste spremni zamijeniti ga.

1. Slijedite upute u odjeljku [Prije početka](#).



2. Postavite hladnjak procesora na matičnu ploču.
3. Poravnajte četiri pričvrtna vijka na hladnjaku procesora s otvorima za vijke na matičnoj ploči i zategnite vijke datim redoslijedom (naznačenim na hladnjaku procesora).

 **NAPOMENA:** Izgled i broj vijaka na hladnjaku procesora može se razlikovati ovisno o modelu računala.

4. Spojite kabel ventilatora u priključak na matičnoj ploči.
5. Slijedite upute od [korak 5](#) do [korak 17](#) u [Ponovno postavljanje matične ploče](#).
6. Ponovno postavite bateriju (pogledajte [Zamjena baterije](#)).

 **OPREZ:** Prije nego što uključite računalo, ponovno postavite sve vijke i provjerite nije li koji vijak ostao u unutrašnjosti računala. Ako to ne napravite, možete oštetiti računalo.

---

[Povratak na Stranicu sa sadržajem](#)

[Povratak na Stranicu sa sadržajem](#)

## Zaslon

Servisni priručnik za Dell™ Inspiron™ N5010/M5010

- [Sklop zaslona](#)
- [Okvir zaslona](#)
- [Ploča zaslona](#)

**⚠ UPOZORENJE:** Prije rada na unutrašnjosti računala pročitajte sigurnosne upute koje ste dobili s računalom. Dodatne sigurnosne informacije potražite na početnoj stranici za sukladnost sa zakonskim odredbama na adresi [www.dell.com/regulatory\\_compliance](http://www.dell.com/regulatory_compliance).

**⚠ OPREZ:** Samo ovlašteni serviser smije popravljati vaše računalo. Jamstvo ne pokriva **štetu nastalu servisiranjem koje nije odobrila tvrtka Dell™**.

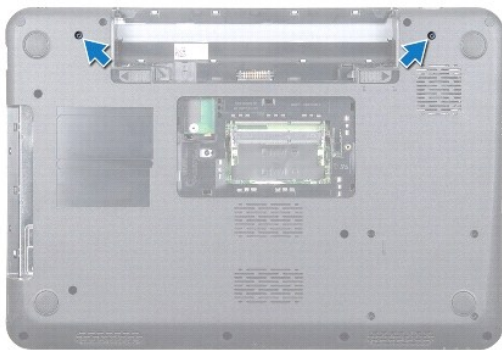
**⚠ OPREZ:** Kako biste izbjegli elektrostatičko pražnjenje, uzemljite se koristeći ručnu traku za uzemljenje ili povremeno dotaknite neobojenu metalnu površinu (poput priključka na računalu).

**⚠ OPREZ:** Kako biste izbjegli oštećivanje matične ploče, prije rada na unutrašnjosti računala izvadite glavnu bateriju (pogledajte [Uklanjanje baterije](#)).

## Sklop zaslona

### Uklanjanje sklopa zaslona

1. Slijedite upute u odjeljku [Prije početka](#).
2. Izvadite bateriju (pogledajte [Uklanjanje baterije](#)).
3. Uklonite osnovni pokrov (pogledajte [Uklanjanje osnovnog pokrova](#)).
4. Uklonite memorijske module (pogledajte [Vađenje memorijskih modula](#)).
5. Izvadite optički pogon (pogledajte [Uklanjanje optičkog pogona](#)).
6. Skinite tipkovnicu (pogledajte [Uklanjanje tipkovnice](#)).
7. Skinite oslonac za ruku (pogledajte [Skidanje oslonca za ruku](#)).
8. Okrenite računalo i odvijte dva vijka.



9. Iskopčajte antenske kabele iz mini kartice.
10. Odspojite kabel zaslona od konektora na matičnoj ploči i uklonite kabel iz vodilica.
11. Uklonite četiri vijka (po dva na svakoj strani) koji pričvršćuju sklop zaslona na kućištu računala.
12. Podignite i izvadite sklop zaslona iz baze računala.



1	vijci (4)	2	kabel zaslona
3	antenski kabeli Mini-Card kartice	4	sklop zaslona

## Ponovno postavljanje sklopa zaslona

1. Slijedite upute u odjeljku [Prije početka](#).
2. Postavite sklop zaslona na njegovo mjesto i postavite četiri vijka (po dva na svakoj strani) koji pričvršćuju sklop zaslona na kućište računala.
3. Provučite kabel zaslona kroz vodilice i priključite kabel na priključak na matičnoj ploči.
4. Priključite antenske kabel mini-kartice na priključke na mini-kartici.
5. Preokrenite računalo i ponovo postavite dva vijka s donje strane računala.
6. Ponovno postavite oslonac za ruku (pogledajte [Ponovno postavljanje oslonca za ruku](#)).
7. Ponovno postavite tipkovnicu (pogledajte [Ponovno namještanje tipkovnice](#)).
8. Ponovo postavite optički pogon (pogledajte [Ponovno postavljanje optičkog pogona](#)).
9. Ponovo postavite memorijske module (pogledajte [Ponovno postavljanje memorijskih modula](#)).
10. Ponovno postavite osnovni pokrov (pogledajte [Ponovno postavljanje osnovnog pokrova](#)).
11. Ponovno postavite bateriju (pogledajte [Zamjena baterije](#)).

**OPREZ:** Prije nego što uključite računalo, ponovno postavite sve vijke i provjerite nije li koji vijak ostao u unutrašnjosti računala. Ako to ne napravite, možete oštetiti računalo.

## Okvir zaslona

### Uklanjanje okvira zaslona

**OPREZ:** Okvir zaslona je iznimno lomljiv. Prilikom vađenja budite pažljivi kako ne biste oštetili okvir zaslona.

1. Slijedite upute u odjeljku [Prije početka](#).

2. Izvadite sklop zaslona (pogledajte [Uklanjanje sklopa zaslona](#)).
3. Vrhovima prstiju pažljivo izgurajte unutarnji rub okvira zaslona.
4. Skinite okvir zaslona.



1 okvir zaslona

## Ponovno postavljanje okvira zaslona

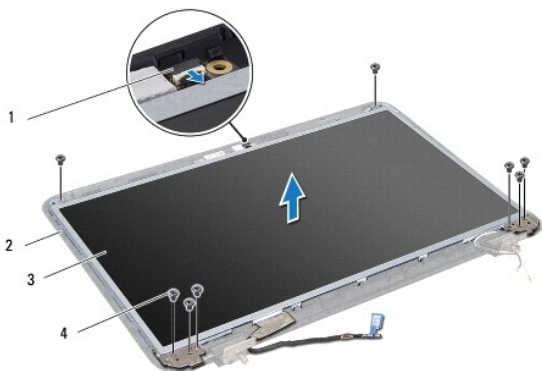
1. Slijedite upute u odjeljku [Prije početka](#).
2. Poravnajte okvir zaslona iznad ploče zaslona i nježno ga pritisnite dok ne uskoči na svoje mjesto.
3. Ponovno postavite sklop zaslona (pogledajte [Ponovno postavljanje sklopa zaslona](#)).

---

## Ploča zaslona

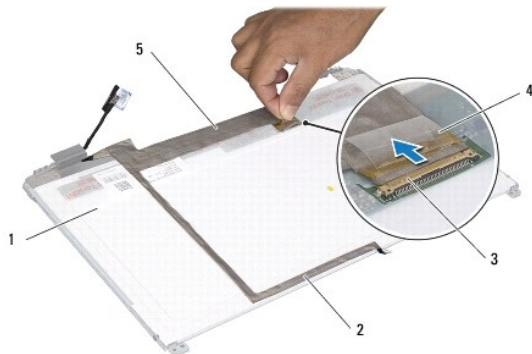
### Uklanjanje ploče zaslona

1. Slijedite upute u odjeljku [Prije početka](#).
2. Izvadite sklop zaslona (pogledajte [Uklanjanje sklopa zaslona](#)).
3. Skinite okvir zaslona (pogledajte [Uklanjanje okvira zaslona](#)).
4. Isključite kabel kamere iz priključka na modulu kamere.
5. Uklonite osam vijaka koji pričvršćuju ploču zaslona na pokrov zaslona.



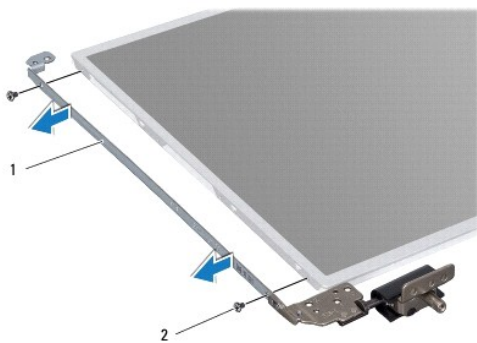
1	priključak kabela kamere	2	pokrov zaslona
3	ploča zaslona	4	vijci (8)

- Podignite ploču zaslona iz pokrova zaslona.
- Okrenite ploču zaslona i položite je na čistu površinu.
- Podignite traku koja pričvršćuje kabel zaslona na priključak ploče zaslona i odspojite kabel zaslona.
- Odvojite kabel kamere od stražnje strane ploče zaslona.



1	stražnja strana ploče zaslona	2	kabel kamere
3	priključak ploče zaslona	4	traka
5	kabel zaslona		

- Odvijte četiri vijka (po dva na svakoj strani) koji pričvršćuju nosače ploče zaslona na ploču zaslona.



1	nosači ploče zaslona (2)	2	vijci (4)
---	--------------------------	---	-----------

## Ponovno postavljanje ploče zaslona

- Slijedite upute u odjeljku [Prije početka](#).
- Vratite četiri vijka (po dva na svakoj strani) koji pričvršćuju nosače ploče zaslona na ploču zaslona.
- Priključite kabel zaslona na priključak ploče zaslona i pričvrstite ga trakom.
- Pričvrstite kabel kamere na stražnju stranu ploče zaslona pomoću ljepljive trake.
- Postavite ploču zaslona na pokrov zaslona i priključite kabel kamere na priključak na modulu kamere.

6. Poravnajte rupe vijaka na ploči zaslona s rupama na pokrovu zaslona.
7. Postavite osam vijaka koji pričvršćuju ploču zaslona na pokrov zaslona.
8. Ponovno postavite okvir zaslona (pogledajte [Ponovno postavljanje okvira zaslona](#)).
9. Ponovno postavite sklop zaslona (pogledajte [Ponovno postavljanje sklopa zaslona](#)).

 **OPREZ:** Prije nego što uključite računalo, ponovno postavite sve vijke i provjerite nije li koji vijak ostao u unutrašnjosti računala. Ako to ne napravite, možete oštetiti računalo.

---

[Povratak na Stranicu sa sadržajem](#)

[Povratak na Stranicu sa sadržajem](#)

## Tvrdi disk

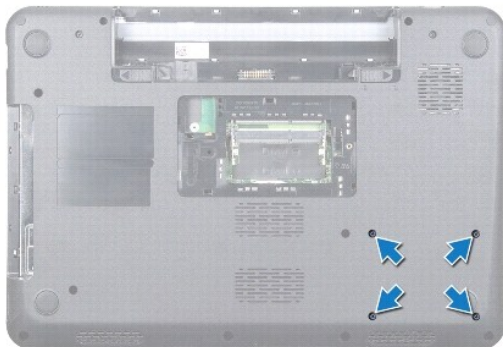
Servisni priručnik za Dell™ Inspiron™ N5010/M5010

- [Uklanjanje tvrdog diska](#)
- [Ponovno postavljanje tvrdog diska](#)

- ⚠ **UPOZORENJE:** Prije rada na unutrašnjosti računala pročitajte sigurnosne upute koje ste dobili s računalom. Dodatne sigurnosne informacije potražite na početnoj stranici za sukladnost sa zakonskim odredbama na [www.dell.com/regulatory\\_compliance](http://www.dell.com/regulatory_compliance).
- ⚠ **UPOZORENJE:** Nemojte dodirivati metalno kućište tvrdog diska ako ste ga izvadili iz računala dok je još vruć.
- ⚠ **OPREZ:** Samo ovlašteni serviser smije popravljati vaše računalo. Jamstvo ne pokriva štetu nastalu servisiranjem koje nije odobrila tvrtka Dell™.
- ⚠ **OPREZ:** Kako biste spriječili gubitak podataka, prije vađenja tvrdog diska isključite računalo (pogledajte [Isključivanje računala](#)). Nemojte vaditi tvrdi disk dok je računalo uključeno ili je u stanju mirovanja.
- ⚠ **OPREZ:** Kako biste izbjegli elektrostatičko pražnjenje, uzemljite se koristeći ručnu traku za uzemljenje ili povremeno dotaknite nebojenu metalnu površinu (poput priključka na računalu).
- ⚠ **OPREZ:** Tvrđi diskovi su iznimno osjetljivi. Budite pažljivi pri rukovanju s tvrdim diskom.
- ⚠ **OPREZ:** Kako biste izbjegli oštećivanje matične ploče, prije rada na unutrašnjosti računala izvadite glavnu bateriju (pogledajte [Uklanjanje baterije](#)).
- 🔍 **NAPOMENA:** Tvrtka Dell ne jamči kompatibilnost niti pruža podršku za tvrde diskove drugih proizvođača, već isključivo onih koje je proizvela tvrtka Dell.
- 🔍 **NAPOMENA:** Ako ugrađujete tvrdi disk drugog proizvođača, na novi tvrdi disk potrebno je instalirati operacijski sustav, upravljačke i uslužne programe (pogledajte *Tehnološki priručnik za Dell*).

## Uklanjanje tvrdog diska

1. Slijedite upute u odjeljku [Prije početka](#).
  2. Izvadite bateriju (pogledajte [Uklanjanje baterije](#)).
  3. Uklonite osnovni pokrov (pogledajte [Uklanjanje osnovnog pokrova](#)).
  4. Uklonite memorijske module (pogledajte [Vađenje memorijskih modula](#)).
  5. Izvadite optički pogon (pogledajte [Uklanjanje optičkog pogona](#)).
  6. Skinite tipkovnicu (pogledajte [Uklanjanje tipkovnice](#)).
  7. Skinite oslonac za ruku (pogledajte [Skidanje oslonca za ruku](#)).
- ⚠ **OPREZ:** Dok tvrdi disk nije u računalu, čuvajte ga u zaštitnom antistatičkom pakiranju (pogledajte "Zaštita od elektrostatičkog izboja" u sigurnosnim uputama koje ste dobili s računalom).
8. Uklonite četiri vijka koji pričvršćuju sklop tvrdog diska.



9. Preokrenite računalo i podignite sklop tvrdog diska iz nosača tvrdog diska kako biste odspojili sklop tvrdog diska od priključka na matičnoj ploči.



1	sklop tvrdog diska
---	--------------------

10. Povucite umetak s priključkom kako biste ga iskopčali iz tvrdog diska.



1	tvrdi disk	2	umetak s priključkom
---	------------	---	----------------------

## Ponovno postavljanje tvrdog diska

1. Slijedite upute u odjeljku [Prije početka](#).
2. Izvadite novi tvrdi disk iz ambalaže. Originalno pakiranje spremite kako biste tvrdi disk mogli zapakirati ili poslati poštom.
3. Priključite umetak s priključkom u tvrdi disk.
4. Poravnajte sklop tvrdog diska s priključkom na matičnoj ploči i pritisnite sklop tvrdog diska u nosač dok potpuno ne bude učvršćen u svom položaju.
5. Preokrenite računalo i ponovo postavite četiri vijka koji pričvršćuju sklop tvrdog diska.
6. Ponovno postavite oslonac za ruku (pogledajte [Ponovno postavljanje oslonca za ruku](#)).
7. Ponovno postavite tipkovnicu (pogledajte [Ponovno namještanje tipkovnice](#)).
8. Ponovno postavite optički pogon (pogledajte [Ponovno postavljanje optičkog pogona](#)).
9. Ponovno postavite memorijske module (pogledajte [Ponovno postavljanje memorijskih modula](#)).
10. Ponovno postavite osnovni pokrov (pogledajte [Ponovno postavljanje osnovnog pokrova](#)).
11. Ponovno postavite bateriju (pogledajte [Zamjena baterije](#)).

**OPREZ:** Prije nego što uključite računalo, ponovno postavite sve vijke i provjerite nije li koji vijak ostao u unutrašnjosti računala. Ako to ne napravite, možete oštetiti računalo.



12. Po potrebi instalirajte operacijski sustav za računalo. Pogledajte "Vraćanje operativnog sustava" u *Priručniku za postavljanje*.

13. Po potrebi instalirajte upravljačke i uslužne programe za računalo. Više informacija potražite u *Tehnološkom priručniku za Dell*.

---

[Povratak na Stranicu sa sadržajem](#)

[Povratak na Stranicu sa sadržajem](#)

## Ulazno/izlazna ploča

Servisni priručnik za Dell™ Inspiron™ N5010/M5010

- [Vađenje ulazno/izlazne ploče](#)
- [Ponovno postavljanje ulazno/izlazne ploče](#)

**⚠ UPOZORENJE:** Prije rada na unutrašnjosti računala pročitajte sigurnosne upute koje ste dobili s računalom. Dodatne sigurnosne informacije potražite na početnoj stranici za sukladnost sa zakonskim odredbama na [www.dell.com/regulatory\\_compliance](http://www.dell.com/regulatory_compliance).

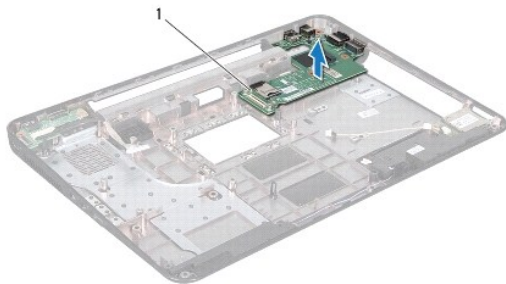
**⚠ OPREZ:** Samo ovlašteni serviser smije popravljati vaše računalo. Jamstvo ne pokriva štetu nastalu servisiranjem koje nije odobrila tvrtka Dell™.

**⚠ OPREZ:** Kako biste izbjegli elektrostatičko pražnjenje, uzemljite se koristeći ručnu traku za uzemljenje ili povremeno dotaknite neobojenu metalnu površinu (poput priključka na računalu).

**⚠ OPREZ:** Kako biste izbjegli oštećivanje matične ploče, prije rada na unutrašnjosti računala izvadite glavnu bateriju (pogledajte [Uklanjanje baterije](#)).

### Vađenje ulazno/izlazne ploče

1. Slijedite upute u odjeljku [Prije početka](#).
2. Izvadite bateriju (pogledajte [Uklanjanje baterije](#)).
3. Slijedite upute od [korak 3](#) do [korak 13](#) u [Vađenje matične ploče](#).
4. Skinite poklopac modula (pogledajte [Uklanjanje srednjeg pokrova](#)).
5. Uklonite ulazno/izlaznu ploču iz zasuna u bazi računala.
6. Podignite ulazno/izlazni ploču iz baze računala.



1	ulazno/izlazna ploča
---	----------------------

### Ponovno postavljanje ulazno/izlazne ploče

1. Slijedite upute u odjeljku [Prije početka](#).
2. Poravnajte priključke na ulazno/izlaznoj ploči s utorima u bazi računala i pritisnite ulazno/izlaznu ploču dok se ne učvrsti u svom položaju.
3. Ponovo postavite srednji pokrov (pogledajte [Ponovno postavljanje srednjeg pokrova](#)).
4. Slijedite upute od [korak 6](#) do [korak 17](#) u [Ponovno postavljanje matične ploče](#).
5. Ponovno postavite bateriju (pogledajte [Zamjena baterije](#)).

**⚠ OPREZ:** Prije nego što uključite računalo, ponovno postavite sve vijke i provjerite nije li koji vijak ostao u unutrašnjosti računala. Ako to ne napravite, možete oštetiti računalo.

[Povratak na Stranicu sa sadržajem](#)

[Povratak na Stranicu sa sadržajem](#)

## Tipkovnica

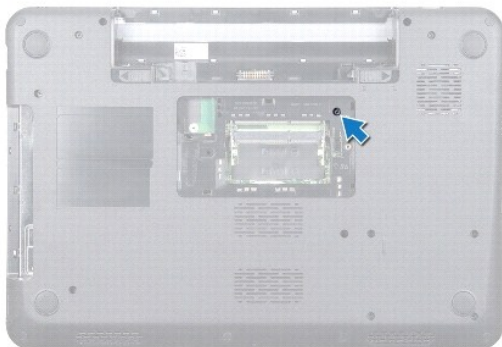
Servisni priručnik za Dell™ Inspiron™ N5010/M5010

- [Uklanjanje tipkovnice](#)
- [Ponovno namještanje tipkovnice](#)

- ⚠ **UPOZORENJE:** Prije rada na unutrašnjosti računala pročitajte sigurnosne upute koje ste dobili s računalom. Dodatne sigurnosne informacije potražite na početnoj stranici za sukladnost sa zakonskim odredbama na [www.dell.com/regulatory\\_compliance](http://www.dell.com/regulatory_compliance).
- ⚠ **OPREZ:** Samo ovlašteni serviser smije popravljati vaše računalo. Jamstvo ne pokriva štetu nastalu servisiranjem koje nije odobrila tvrtka Dell™.
- ⚠ **OPREZ:** Kako biste izbjegli elektrostatičko pražnjenje, uzemljite se koristeći ručnu traku za uzemljenje ili povremeno dotaknite neobojenu metalnu površinu (poput priključka na računalu).
- ⚠ **OPREZ:** Kako biste izbjegli oštećivanje matične ploče, prije rada na unutrašnjosti računala izvadite glavnu bateriju (pogledajte [Uklanjanje baterije](#)).

## Uklanjanje tipkovnice

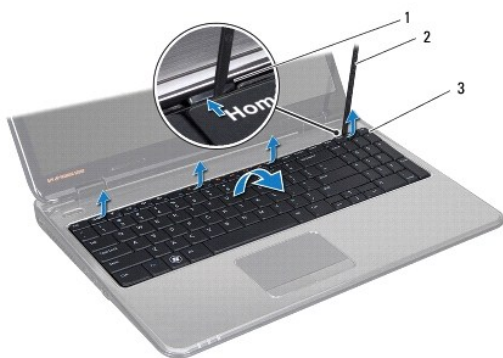
1. Slijedite upute u odjeljku [Prije početka](#).
  2. Izvadite bateriju (pogledajte [Uklanjanje baterije](#)).
  3. Uklonite osnovni pokrov (pogledajte [Uklanjanje osnovnog pokrova](#)).
  4. Odvijte vijak kojim je zvučnik pričvršćen na kućište računala.
- 🔍 **NAPOMENA:** Vijak koji pričvršćuje tipkovnicu na kućište računala možda nije postavljen na sva računala.



5. Okrenite računalo i do kraja otvorite zaslon.

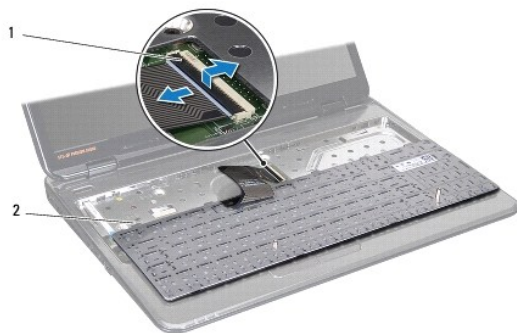
⚠ **OPREZ:** Tipke na tipkovnici su lomljive, lako ispadaju iz ležišta i teško ih je ponovno namjestiti. Budite pažljivi pri rukovanju i skidanju tipkovnice.

6. Pritisnite tipkovnicu i povucite je prema dnu što je dalje moguće.
7. Povucite plastično šilo između tipkovnice i naslona za dlan te pomaknite i podignite tipkovnicu kako biste je odvojili od jezičaka na naslonu za dlan.



1	jezički oslonca za ruku (4)	2	plastično šilo
3	tipkovnica		

8. Lagano podignite tipkovnicu prema gore i izvucite šest jezičaka u dnu tipkovnice iz utora oslonca za ruku.
9. Preokrenite tipkovnicu pazeći da je ne povlačite prejako.
10. Podignite zasun priključka i povucite jezičak kako biste odspojili kabel tipkovnice od priključka na matičnoj ploči.
11. Podignite tipkovnicu iz računala.




1	jezičak priključka	2	jezički na tipkovnici (6)
---	--------------------	---	---------------------------

## Ponovno namještanje tipkovnice

1. Slijedite upute u odjeljku [Prije početka](#).
2. Kabel tipkovnice umetnite u priključak na matičnoj ploči i pritisnite jezičak priključka kako biste kabel učvrstili.
3. Povucite šest jezičaka na dnu tipkovnice u otore na naslonu za dlan.
4. Lagano pritišćite rubove tipkovnice kako bi se tipkovnica učvrstila pod jezičcima na osloncu za ruku i pomaknite tipkovnicu prema gore.
5. Vratite vijak kojim je zvučnik pričvršćen na kućište računala.

**NAPOMENA:** Vijak koji pričvršćuje tipkovnicu na kućište računala možda nije postavljen na sva računala.

6. Ponovno postavite osnovni pokrov (pogledajte [Ponovno postavljanje osnovnog pokrova](#)).
7. Ponovno postavite bateriju (pogledajte [Zamjena baterije](#)).

 **OPREZ:** Prije nego što uključite računalo, ponovno postavite sve vijke i provjerite nije li koji vijak ostao u unutrašnjosti računala. Ako to ne napravite, možete oštetiti računalo.

---

[Povratak na Stranicu sa sadržajem](#)

[Povratak na Stranicu sa sadržajem](#)

## Memorijski modul(i)

Servisni priručnik za Dell™ Inspiron™ N5010/M5010

- [Vađenje memorijskih modula](#)
- [Ponovno postavljanje memorijskih modula](#)

- ⚠ **UPOZORENJE:** Prije rada na unutrašnjosti računala pročitajte sigurnosne upute koje ste dobili s računalom. Dodatne sigurnosne informacije potražite na početnoj stranici za sukladnost sa zakonskim odredbama na [www.dell.com/regulatory\\_compliance](http://www.dell.com/regulatory_compliance).
- ⚠ **OPREZ:** Samo ovlašteni serviser smije popravljati vaše računalo. Jamstvo ne pokriva štetu nastalu servisiranjem koje nije odobrila tvrtka Dell™.
- ⚠ **OPREZ:** Kako biste izbjegli elektrostatičko pražnjenje, uzemljite se koristeći ručnu traku za uzemljenje ili povremeno dotaknite neobojenu metalnu površinu (poput priključka na računalu).
- ⚠ **OPREZ:** Kako biste izbjegli oštećivanje matične ploče, prije rada na unutrašnjosti računala izvadite glavnu bateriju (pogledajte [Uklanjanje baterije](#)).

Možete povećati memoriju Vašeg računala ugradnjom memorijskih modula na matičnu ploču. Za informacije o tipu memorije koju podržava vaše računalo, pogledajte "Specifikacije" u *Priručniku za postavljanje*.

📌 **NAPOMENA:** Jamstvo vašeg računala pokriva memorijske module kupljene od tvrtke Dell.

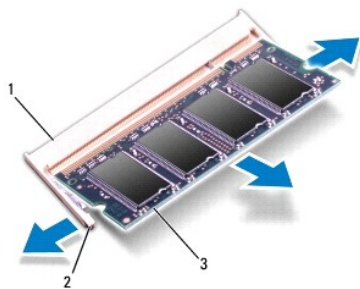
Računalo je opremljeno dvama SO-DIMM priključka, označena kao DIMM A i DIMM B, kojima korisnik može pristupiti s donje strane računala.

## Vađenje memorijskih modula

1. Slijedite upute u odjeljku [Prije početka](#).
2. Izvadite bateriju (pogledajte [Uklanjanje baterije](#)).
3. Uklonite osnovni pokrov (pogledajte [Uklanjanje osnovnog pokrova](#)).

⚠ **OPREZ:** Kako se priključak memorijskog modula ne bi oštetio, za širenje kopča za učvršćivanje memorijskog modula nemojte koristiti nikakav alat.

4. Pomoću vrhova prstiju pažljivo raširite kvačice za pričvršćivanje na svakom kraju priključka memorijskog modula sve dok modul ne iskoči.
5. Uklonite memorijski modul iz priključka memorijskog modula.



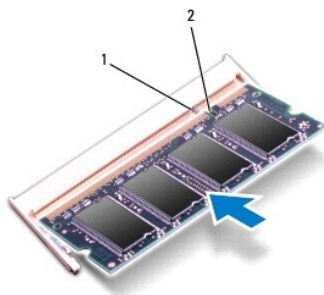
1	Priključak memorijskog modula	2	kopče za učvršćivanje (2)
3	memorijski modul		

## Ponovno postavljanje memorijskih modula

⚠ **OPREZ:** Ako trebate ugraditi memorijske module u oba priključka, umetnite memorijski modul u priključak označen "DIMM A" prije nego što umetnete memorijski modul u priključak označen "DIMM B".


1. Slijedite upute u odjeljku [Prije početka](#).
2. Poravnajte usjek na memorijskom modulu s jezičkom na priključku memorijskog modula.
3. Čvrsto gurnite memorijski modul u priključak pod kutom od 45 stupnjeva i pritisnite ga dok ne sjedne na svoje mjesto. Ako ne čujete da je modul sjeo na mjesto, izvadite ga i ponovno umetnite.

 **NAPOMENA:** Ako memorijski modul nije ispravno umetnut, računalo se možda neće pokrenuti.



1	jezičak	2	urez
---	---------	---	------

4. Ponovno postavite osnovni pokrov (pogledajte [Ponovno postavljanje osnovnog pokrova](#)).
5. Ponovno umetnite bateriju (pogledajte [Zamjena baterije](#)) ili ukopčajte adapter za izmjeničnu struju u računalo i električnu utičnicu.


 **OPREZ:** Prije nego što uključite računalo, ponovno postavite sve vijke i provjerite nije li koji vijak ostao u unutrašnjosti računala. Ako to ne napravite, možete oštetiti računalo.

6. Uključite računalo.


Računalo će prilikom pokretanja prepoznati memorijske module i automatski ažurirati informacije o konfiguraciji sustava.

Za provjeru količine memorije ugrađene u računalo:

*Windows Vista®:*

Kliknite **Start**  → **Help and Support (Pomoć i podrška)** → **Dell System Information (Informacije o Dell sustavu)**.

*Windows® 7:*

Kliknite **Start**  → **Control Panel (Upravljačka ploča)** → **System and Security (Sustav i zaštita)** → **System (Sustav)**.

---

[Povratak na Stranicu sa sadržajem](#)



[Povratak na Stranicu sa sadržajem](#)

## Srednji pokrov

Servisni priručnik za Dell™ Inspiron™ N5010/M5010

- [Uklanjanje srednjeg pokrova](#)
- [Ponovno postavljanje srednjeg pokrova](#)

**⚠ UPOZORENJE:** Prije rada na unutrašnjosti računala pročitajte sigurnosne upute koje ste dobili s računalom. Dodatne sigurnosne informacije potražite na početnoj stranici za sukladnost sa zakonskim odredbama na [www.dell.com/regulatory\\_compliance](http://www.dell.com/regulatory_compliance).

**⚠ OPREZ:** Kako biste izbjegli elektrostatičko pražnjenje, uzemljite se koristeći ručnu traku za uzemljenje ili povremeno dotaknite neobojenu metalnu površinu na računalu.

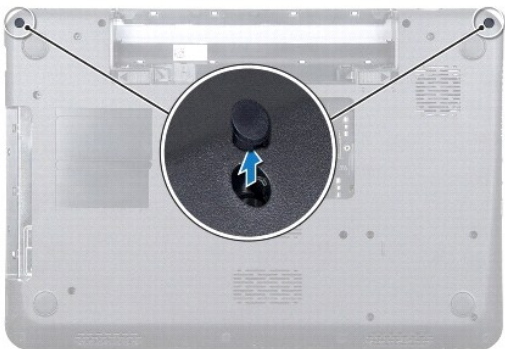
**⚠ OPREZ:** Samo ovlašteni serviser smije popravljati vaše računalo. Jamstvo ne pokriva štetu nastalu servisiranjem koje nije odobrila tvrtka Dell™.

**⚠ OPREZ:** Kako biste izbjegli oštećivanje matične ploče, prije rada na unutrašnjosti računala izvadite glavnu bateriju (pogledajte [Uklanjanje baterije](#)).

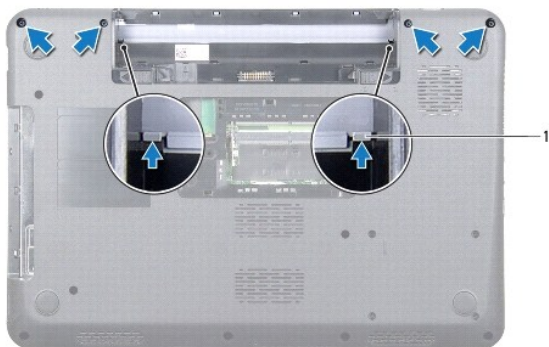
---

## Uklanjanje srednjeg pokrova

1. Slijedite upute u odjeljku [Prije početka](#).
2. Izvadite bateriju (pogledajte [Uklanjanje baterije](#)).
3. Uklonite osnovni pokrov (pogledajte [Uklanjanje osnovnog pokrova](#)).
4. Uklonite memorijske module (pogledajte [Vađenje memorijskih modula](#)).
5. Izvadite optički pogon (pogledajte [Uklanjanje optičkog pogona](#)).
6. Skinite tipkovnicu (pogledajte [Uklanjanje tipkovnice](#)).
7. Skinite oslonac za ruku (pogledajte [Skidanje oslonca za ruku](#)).
8. Izvadite mini karticu (pogledajte [Uklanjanje Mini-Card kartice](#)).
9. Izvadite sklop zaslona (pogledajte [Uklanjanje sklopa zaslona](#)).
10. Preokrenite računalo i uklonite dvije gumene kapice postavljene preko vijaka.



11. Uklonite četiri vijaka kojima su zvučnici pričvršćeni za bazu računala.
12. Otpustite jezičke kojima je srednji pokrov pričvršćen za bazu računala.



1 jezici (2)

13. Preokrenite računalo i podignite srednji pokrov od baze računala.



1 srednji pokrov

## Ponovno postavljanje srednjeg pokrova

1. Poravnajte jezičke ispod pokrova modula s utorima u bazi računala i učvrstite srednji pokrov u njegovom položaju.
2. Okrenite računalo naopako i ponovo zavijte četiri vijka koji pričvršćuju srednji pokrov na kućište računala.
3. Ponovno postavite sklop zaslona (pogledajte [Ponovno postavljanje sklopa zaslona](#)).
4. Ponovo postavite mini karticu (pogledajte [Ponovno postavljanje mini kartice](#)).
5. Ponovno postavite oslonac za ruku (pogledajte [Ponovno postavljanje oslonca za ruku](#)).
6. Ponovno postavite tipkovnicu (pogledajte [Ponovno namještanje tipkovnice](#)).
7. Ponovo postavite optički pogon (pogledajte [Ponovno postavljanje optičkog pogona](#)).
8. Ponovo postavite memorijske module (pogledajte [Ponovno postavljanje memorijskih modula](#)).
9. Ponovno postavite osnovni pokrov (pogledajte [Ponovno postavljanje osnovnog pokrova](#)).
10. Ponovno postavite bateriju (pogledajte [Zamjena baterije](#)).

**OPREZ:** Prije nego što uključite računalo, ponovno postavite sve vijke i provjerite nije li koji vijak ostao u unutrašnjosti računala. Ako to ne napravite, možete oštetiti računalo.

[Povratak na Stranicu sa sadržajem](#)

[Povratak na Stranicu sa sadržajem](#)

## Mini-Card kartica za bežičnu mrežu

Servisni priručnik za Dell™ Inspiron™ N5010/M5010

- [Uklanjanje Mini-Card kartice](#)
- [Ponovno postavljanje mini kartice](#)

- ⚠ **UPOZORENJE:** Prije rada na unutrašnjosti računala pročitajte sigurnosne upute koje ste dobili s računalom. Dodatne sigurnosne informacije potražite na početnoj stranici za sukladnost sa zakonskim odredbama na [www.dell.com/regulatory\\_compliance](http://www.dell.com/regulatory_compliance).
- ⚠ **OPREZ:** Samo ovlašteni serviser smije popravljati vaše računalo. Jamstvo ne pokriva štetu nastalu servisiranjem koje nije odobrila tvrtka Dell™.
- ⚠ **OPREZ:** Kako biste izbjegli elektrostatičko pražnjenje, uzemljite se koristeći ručnu traku za uzemljenje ili povremeno dotaknite neobojenu metalnu površinu (poput priključka na računalu).
- ⚠ **OPREZ:** Kako biste izbjegli oštećivanje matične ploče, prije rada na unutrašnjosti računala izvadite glavnu bateriju (pogledajte [Uklanjanje baterije](#)).
- ⚠ **OPREZ:** Dok mini kartica nije u računalu, čuvajte je u zaštitnom antistatičkom pakiranju (pogledajte "Zaštita od elektrostatičkog izboja" u sigurnosnim uputama koje ste dobili s računalom).
- 📌 **NAPOMENA:** Tvrtka Dell ne jamči kompatibilnost niti pruža podršku za mini-kartice drugih proizvođača.

Ako ste s računalom naručili mini karticu za bežičnu mrežu, kartica će već biti ugrađena.

Vaše računalo podržava utor za mini karticu pola veličine:

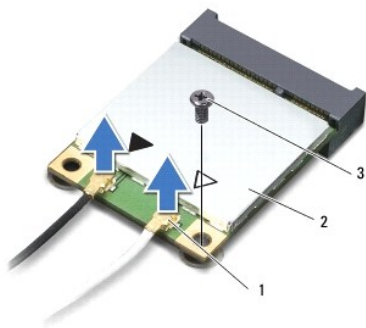
1. Utor za mini karticu pola veličine — za Wireless Local Area Network (WLAN), Wi-Fi, ili Worldwide Interoperability for Microwave Access (WiMax)

- 📌 **NAPOMENA:** Ovisno o konfiguraciji računala, u trenutku prodaje u toru za mini karticu može se nalaziti mini kartica.

---

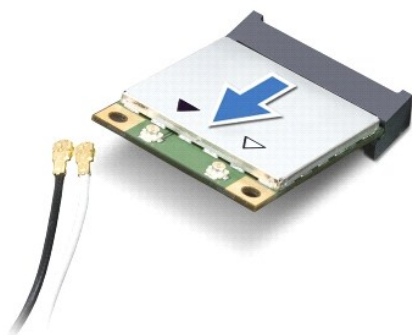
## Uklanjanje Mini-Card kartice

1. Slijedite upute u odjeljku [Prije početka](#).
  2. Izvadite bateriju (pogledajte [Uklanjanje baterije](#)).
  3. Uklonite osnovni pokrov (pogledajte [Uklanjanje osnovnog pokrova](#)).
  4. Uklonite memorijske module (pogledajte [Vađenje memorijskih modula](#)).
  5. Izvadite optički pogon (pogledajte [Uklanjanje optičkog pogona](#)).
  6. Skinite tipkovnicu (pogledajte [Uklanjanje tipkovnice](#)).
  7. Skinite oslonac za ruku (pogledajte [Skidanje oslonca za ruku](#)).
- ⚠ **OPREZ:** Kada isključujete kabel, povlačite ga za utikač ili za jezičak za povlačenje, a ne za sam kabel. Neki kabeli imaju priključke s jezičcima za blokiranje. Ako iskapčate taj tip kabela, prije iskapčanja pritisnite jezičke za blokiranje. Dok odvajate priključke, držite ih poravnate i izbjegavajte krivljenje nožica konektora. Prije priključivanja kabela provjerite i jesu li oba konektora ispravno okrenuta i poravnata.
8. Iskopčajte antenske kabele iz mini kartice.



1	priključci antenskih kabela (2)	2	Mini kartica	3	vijak
---	---------------------------------	---	--------------	---	-------

9. Otpustite vijak koji mini karticu pričvršćuje za priključak na matičnoj ploči.
10. Mini karticu podignite iz konektora na matičnoj ploči.



## Ponovno postavljanje mini kartice

1. Slijedite upute u odjeljku [Prije početka](#).
  2. Izvadite novu mini karticu iz pakiranja.
- ⚠ **OPREZ:** Odmjerenim i ravnomjernim pritiskom umetnite karticu na njeno mjesto. Prevelikom silom možete oštetiti priključak.
- ⚠ **OPREZ:** Priključci su učvršćeni kako bi se osiguralo pravilno umetanje. Ako osjetite otpor, provjerite priključke na kartici i matičnoj ploči te ponovno poravnajte karticu.
- ⚠ **OPREZ:** Kako se mini-kartica ne bi oštetila, nikad ne stavljajte kabele ispod nje.
3. Umetnite konektor Mini-Card kartice pod kutom od 45 stupnjeva u konektor na matičnoj ploči.
  4. Drugi kraj mini kartice pritisnite u utor na matičnoj ploči i ponovo pritegnite vijak koji mini karticu pričvršćuje za priključak na matičnoj ploči.
  5. Priključite odgovarajuće antenske kabele na karticu Mini-Card koju instalirate. Sljedeća tablica daje shemu boja antenskih kabela za mini karticu koju podržava vaše računalo.

Priključci na kartici Mini-Card	Shema boja antenskih kabela
WLAN, Wi-Fi, WiMax (2 antenska kabela)	
Glavni (bijeli trokut)	bijela

6. Neiskorištene antenske kabele zaštitite plastičnom zaštitnom cijevi.
7. Ponovno postavite oslonac za ruku (pogledajte [Ponovno postavljanje oslonca za ruku](#)).
8. Ponovno postavite tipkovnicu (pogledajte [Ponovno namještanje tipkovnice](#)).
9. Ponovo postavite optički pogon (pogledajte [Ponovno postavljanje optičkog pogona](#)).
10. Ponovo postavite memorijske module (pogledajte [Ponovno postavljanje memorijskih modula](#)).
11. Ponovno postavite osnovni pokrov (pogledajte [Ponovno postavljanje osnovnog pokrova](#)).
12. Ponovno postavite bateriju (pogledajte [Zamjena baterije](#)).

 **OPREZ:** Prije nego što uključite računalo, ponovno postavite sve vijke i provjerite nije li koji vijak ostao u unutrašnjosti računala. Ako to ne napravite, možete oštetiti računalo.

13. Po potrebi instalirajte upravljačke i uslužne programe za računalo. Više informacija potražite u *Tehnološkom priručniku za Dell*.

 **NAPOMENA:** Ako instalirate mini karticu za bežično umrežavanje koja nije od tvrtke Dell, morate instalirati odgovarajuće upravljačke i uslužne programe. Više informacija o generičkom upravljačkom programu potražite u *Tehnološkom priručniku za Dell*.

---

[Povratak na Stranicu sa sadržajem](#)

[Povratak na Stranicu sa sadržajem](#)

## Optički pogon

Servisni priručnik za Dell™ Inspiron™ N5010/M5010

- [Uklanjanje optičkog pogona](#)
- [Ponovno postavljanje optičkog pogona](#)

**⚠ UPOZORENJE:** Prije rada na unutrašnjosti računala pročitajte sigurnosne upute koje ste dobili s računalom. Dodatne sigurnosne informacije potražite na početnoj stranici za sukladnost sa zakonskim odredbama na [www.dell.com/regulatory\\_compliance](http://www.dell.com/regulatory_compliance).

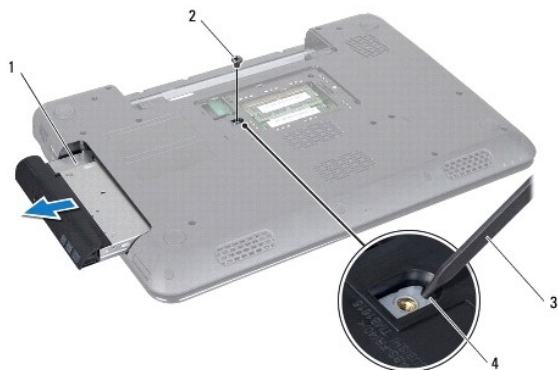
**⚠ OPREZ:** Samo ovlašteni serviser smije popravljati vaše računalo. Jamstvo ne pokriva štetu nastalu servisiranjem koje nije odobrila tvrtka Dell™.

**⚠ OPREZ:** Kako biste izbjegli elektrostatičko pražnjenje, uzemljite se koristeći ručnu traku za uzemljenje ili povremeno dotaknite neobojenu metalnu površinu (poput priključka na računalu).

**⚠ OPREZ:** Kako biste izbjegli oštećivanje matične ploče, prije rada na unutrašnjosti računala izvadite glavnu bateriju (pogledajte [Uklanjanje baterije](#)).

### Uklanjanje optičkog pogona

1. Slijedite upute u odjeljku [Prije početka](#).
2. Izvadite bateriju (pogledajte [Uklanjanje baterije](#)).
3. Uklonite osnovni pokrov (pogledajte [Uklanjanje osnovnog pokrova](#)).
4. Otpustite vijak kojim je optički pogon pričvršćen za bazu računala.
5. Plastičnim šilom pritisnite zarez kako biste oslobodili optički pogon iz njegovog ležišta.
6. Izvucite optički pogon iz njegovog ležišta.



1	optički pogon	2	vijak
3	plastično šilo	4	urez

### Ponovno postavljanje optičkog pogona

1. Slijedite upute u odjeljku [Prije početka](#).
2. Gurajte optički pogon u njegovo ležište dok sasvim ne nasjedne na svoje mjesto.
3. Ponovno pritegnite vijak kojim je optički pogon pričvršćen za bazu računala.
4. Ponovno postavite osnovni pokrov (pogledajte [Ponovno postavljanje osnovnog pokrova](#)).

5. Ponovno postavite bateriju (pogledajte [Zamjena baterije](#)).

 **OPREZ:** Prije nego što uključite računalo, ponovno postavite sve vijke i provjerite nije li koji vijak ostao u unutrašnjosti računala. Ako to ne napravite, možete oštetiti računalo.

---

[Povratak na Stranicu sa sadržajem](#)

[Povratak na Stranicu sa sadržajem](#)

## Oslonac za ruku

Servisni priručnik za Dell™ Inspiron™ N5010/M5010

- [Skidanje oslonca za ruku](#)
- [Ponovno postavljanje oslonca za ruku](#)

**⚠ UPOZORENJE:** Prije rada na unutrašnjosti računala pročitajte sigurnosne upute koje ste dobili s računalom. Dodatne sigurnosne informacije potražite na početnoj stranici za sukladnost sa zakonskim odredbama na [www.dell.com/regulatory\\_compliance](http://www.dell.com/regulatory_compliance).

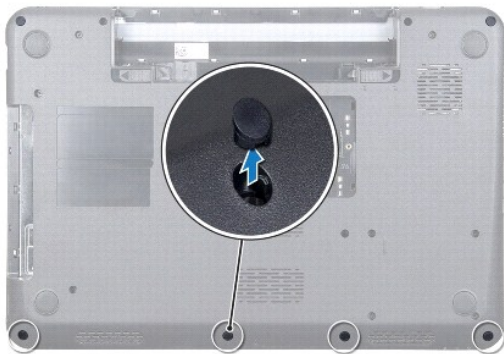
**⚠ OPREZ:** Samo ovlašteni serviser smije popravljati vaše računalo. Jamstvo ne pokriva štetu nastalu servisiranjem koje nije odobrila tvrtka Dell™.

**⚠ OPREZ:** Kako biste izbjegli elektrostatičko pražnjenje, uzemljite se koristeći ručnu traku za uzemljenje ili povremeno dotaknite neobojenu metalnu površinu (poput priključka na računalu).

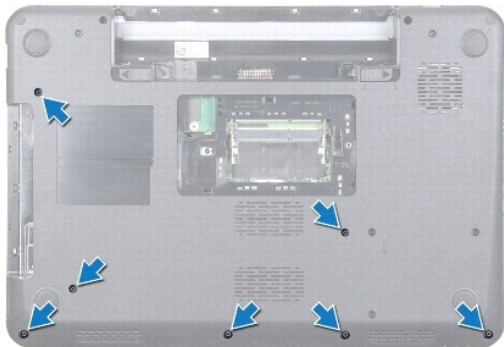
**⚠ OPREZ:** Kako biste izbjegli oštećivanje matične ploče, prije rada na unutrašnjosti računala izvadite glavnu bateriju (pogledajte [Uklanjanje baterije](#)).

### Skidanje oslonca za ruku

1. Slijedite upute u odjeljku [Prije početka](#).
2. Izvadite bateriju (pogledajte [Uklanjanje baterije](#)).
3. Uklonite osnovni pokrov (pogledajte [Uklanjanje osnovnog pokrova](#)).
4. Izvadite memorijski modul/module (pogledajte [Vađenje memorijskih modula](#)).
5. Izvadite optički pogon (pogledajte [Uklanjanje optičkog pogona](#)).
6. Uklonite četiri gumene kapice postavljene preko vijaka.



7. Uklonite sedam vijaka kojima je oslonac za ruku pričvršćen za kućište računala.



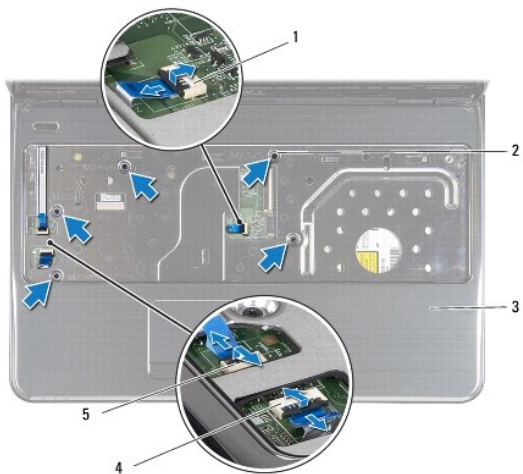


8. Skinite tipkovnicu (pogledajte [Uklanjanje tipkovnice](#)).

⚠ **OPREZ:** Kako biste izbjegli oštećenje priključaka, podignite zasun priključka, a zatim uklonite kabele.

9. Odspojite kabel površine osjetljive na dodir, kabel lampice stanja i kabel gumba napajanja od priključaka na matičnoj ploči.

10. Odvijte pet vijaka kojima je oslonac za dlan pričvršćen za matičnu ploču.



1	priključak kabela podloge osjetljive na dodir	2	vijak
3	naslon za dlan	4	priključak kabela lampice stanja
5	priključak kabela gumba za uključivanje		

⚠ **OPREZ:** Pažljivo odvojite oslonac za ruku od kućišta računala kako se oslonac za ruku ne bi oštetio.

11. Povucite plastično šilo između baze računala i oslonca za ruku te odvojite oslonac za ruku od baze računala.



1	naslon za dlan	2	plastično šilo
---	----------------	---	----------------

## Ponovno postavljanje oslonca za ruku

1. Slijedite upute u odjeljku [Prije početka](#).

2. Uvucite jezičke na osloncu za ruku u utore na bazi računala i lagano pričvrstite oslonac za ruku u njegov položaj.

3. Ponovo postavite dva vijaka kojima je oslonac za dlan pričvršćen za matičnu ploču.

4. Priključite kabel površine osjetljive na dodir, kabel lampice stanja i kabel gumba napajanja na priključke na matičnoj ploči.

5. Ponovno postavite tipkovnicu (pogledajte [Ponovno namještanje tipkovnice](#)).
6. Okrenite računalo naopako i ponovo zavijte sedam vijaka koji pričvršćuju naslon za dlan na kućište računala.
7. Ponovo postavite četiri gumene kapice postavljene preko vijaka.
8. Ponovo postavite optički pogon (pogledajte [Ponovno postavljanje optičkog pogona](#)).
9. Ponovo postavite memorijske module (pogledajte [Ponovno postavljanje memorijskih modula](#)).
10. Ponovno postavite osnovni pokrov (pogledajte [Ponovno postavljanje osnovnog pokrova](#)).
11. Ponovno postavite bateriju (pogledajte [Zamjena baterije](#)).

 **OPREZ:** Prije nego što uključite računalo, ponovno postavite sve vijke i provjerite nije li koji vijak ostao u unutrašnjosti računala. Ako to ne napravite, možete oštetiti računalo.

---

[Povratak na Stranicu sa sadržajem](#)

[Povratak na Stranicu sa sadržajem](#)

## Baterija

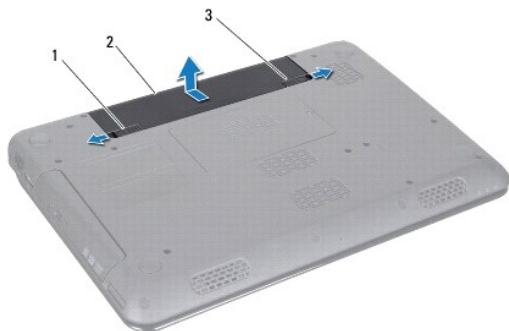
Servisni priručnik za Dell™ Inspiron™ N5010/M5010

- [Uklanjanje baterije](#)
- [Zamjena baterije](#)

- ⚠ UPOZORENJE:** Prije rada na unutrašnjosti računala pročitajte sigurnosne upute koje ste dobili s računalom. Dodatne sigurnosne informacije potražite na početnoj stranici za sukladnost sa zakonskim odredbama na [www.dell.com/regulatory\\_compliance](http://www.dell.com/regulatory_compliance).
- ⚠ OPREZ:** Samo ovlašteni serviser smije popravljati vaše računalo. Jamstvo ne pokriva štetu nastalu servisiranjem koje nije odobrila tvrtka Dell™.
- ⚠ OPREZ:** Kako biste izbjegli elektrostatičko pražnjenje, uzemljite se koristeći ručnu traku za uzemljenje ili povremeno dotaknite neobojenu metalnu površinu (poput priključka na računalu).
- ⚠ OPREZ:** Kako se računalo ne bi oštetilo, koristite isključivo bateriju namijenjenu za to Dell računalo. Ne koristite baterije koje su namijenjene za druga Dell računala.
- 

## Uklanjanje baterije

1. Slijedite upute u odjeljku [Prije početka](#).
2. Isključite računalo i okrenite ga.
3. Pomaknite jezičak za oslobađanje baterije u otvoreni položaj.
4. Pomaknite jezičak za oslobađanje baterije u stranu.
5. Okrenite i podignite bateriju iz njezinog ležišta.



1	jezičak za oslobađanje baterije	2	baterija	3	jezičak za učvršćivanje baterije
---	---------------------------------	---	----------	---	----------------------------------

---

## Zamjena baterije

1. Slijedite upute u odjeljku [Prije početka](#).
  2. Poravnajte utore na bateriji s jezičcima u odjeljku za bateriju.
  3. Umetnite bateriju u odjeljak za bateriju sve dok ne sjedne na mjesto.
  4. Pomaknite jezičak za učvršćivanje baterije u zatvoreni položaj.
- 

[Povratak na Stranicu sa sadržajem](#)

[Povratak na Stranicu sa sadržajem](#)

## Zvučnici

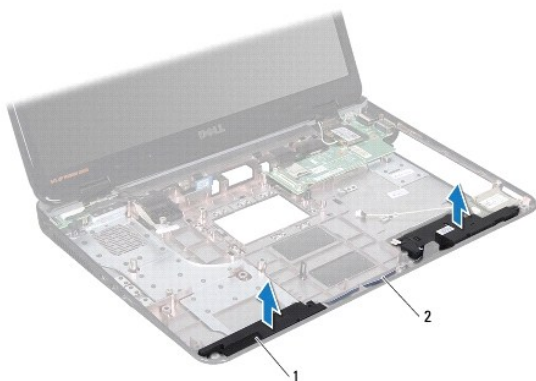
Servisni priručnik za Dell™ Inspiron™ N5010/M5010

- [Uklanjanje zvučnika](#)
- [Ponovno postavljanje zvučnika](#)

- ⚠ UPOZORENJE:** Prije rada na unutrašnjosti računala pročitajte sigurnosne upute koje ste dobili s računalom. Dodatne sigurnosne informacije potražite na početnoj stranici za sukladnost sa zakonskim odredbama na [www.dell.com/regulatory\\_compliance](http://www.dell.com/regulatory_compliance).
- ⚠ OPREZ:** Samo ovlašteni serviser smije popravljati vaše računalo. Jamstvo ne pokriva štetu nastalu servisiranjem koje nije odobrila tvrtka Dell™.
- ⚠ OPREZ:** Kako biste izbjegli elektrostatičko pražnjenje, uzemljite se koristeći ručnu traku za uzemljenje ili povremeno dotaknite neobojenu metalnu površinu (poput priključka na računalu).
- ⚠ OPREZ:** Kako biste izbjegli oštećivanje matične ploče, prije rada na unutrašnjosti računala izvadite glavnu bateriju (pogledajte [Uklanjanje baterije](#)).

### Uklanjanje zvučnika

1. Slijedite upute u odjeljku [Prije početka](#).
2. Izvadite bateriju (pogledajte [Uklanjanje baterije](#)).
3. Slijedite upute od [korak 3](#) do [korak 13](#) u [Vađenje matične ploče](#).
4. Uklonite zvučnike iz zasuna kojima su pričvršćeni za bazu računala.
5. Zabilježite kuda prolazi kabel zvučnika i podignite zvučnike s kablom iz baze računala.



1	zvučnici (2)	2	kabel zvučnika
---	--------------	---	----------------

### Ponovno postavljanje zvučnika

1. Slijedite upute u odjeljku [Prije početka](#).
  2. Poravnajte zvučnike sa zasunima na bazi računala i postavite zvučnike na njihova mjesta.
  3. Provučite kabel zvučnika kroz vodilice za kabele.
  4. Slijedite upute od [korak 6](#) do [korak 17](#) u [Ponovno postavljanje matične ploče](#).
  5. Ponovno postavite bateriju (pogledajte [Zamjena baterije](#)).
- ⚠ OPREZ:** Prije nego što uključite računalo, ponovno postavite sve vijke i provjerite nije li koji vijak ostao u unutrašnjosti računala. Ako to ne napravite, možete oštetiti računalo.

---

[Povratak na Stranicu sa sadržajem](#)

[Povratak na Stranicu sa sadržajem](#)

## Matična ploča

Servisni priručnik za Dell™ Inspiron™ N5010/M5010

- [Vađenje matične ploče](#)
- [Ponovno postavljanje matične ploče](#)
- [Unošenje servisne oznake u BIOS](#)

**⚠ UPOZORENJE:** Prije rada na unutrašnjosti računala pročitajte sigurnosne upute koje ste dobili s računalom. Dodatne sigurnosne informacije potražite na početnoj stranici za sukladnost sa zakonskim odredbama na [www.dell.com/regulatory\\_compliance](http://www.dell.com/regulatory_compliance).

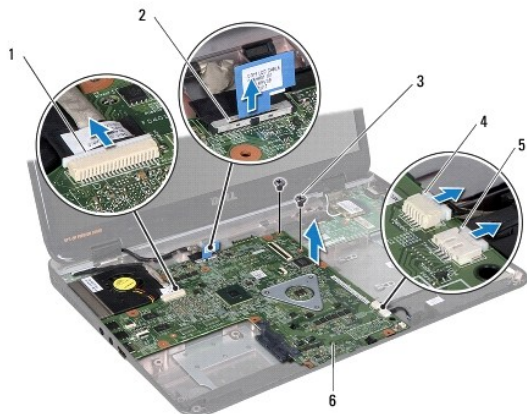
**⚠ OPREZ:** Samo ovlašteni serviser smije popravljati vaše računalo. Jamstvo ne pokriva štetu nastalu servisiranjem koje nije odobrila tvrtka Dell™.

**⚠ OPREZ:** Kako biste izbjegli elektrostatičko pražnjenje, uzemljite se koristeći ručnu traku za uzemljenje ili povremeno dotaknite nebojenu metalnu površinu (poput priključka na računalu).

**⚠ OPREZ:** Kako biste izbjegli oštećivanje matične ploče, prije rada na unutrašnjosti računala izvadite glavnu bateriju (pogledajte [Uklanjanje baterije](#)).

## Vađenje matične ploče

1. Slijedite upute u odjeljku [Prije početka](#).
2. Izvadite bateriju (pogledajte [Uklanjanje baterije](#)).
3. Uklonite osnovni pokrov (pogledajte [Uklanjanje osnovnog pokrova](#)).
4. Uklonite memorijske module (pogledajte [Vađenje memorijskih modula](#)).
5. Izvadite optički pogon (pogledajte [Uklanjanje optičkog pogona](#)).
6. Skinite tipkovnicu (pogledajte [Uklanjanje tipkovnice](#)).
7. Skinite oslonac za ruku (pogledajte [Skidanje oslonca za ruku](#)).
8. Slijedite upute u [korak 8](#) i [korak 9](#) u odjeljku [Uklanjanje tvrdog diska](#).
9. Izvadite mini karticu (pogledajte [Uklanjanje Mini-Card kartice](#)).
10. Izvadite Bluetooth modul (pogledajte [Uklanjanje Bluetooth modula](#)).
11. Odspojite kabel zaslona, priključak kabela na ploči za VGA priključak, kabel zvučnika i kabel ploče čitača medijskih kartica od priključaka na matičnoj ploči.
12. Uklonite dva vijka koji pričvršćuju sklop matične ploče na bazu računala.




1   priključak kabela na ploči za VGA priključak	2   priključak kabela zaslona
--	-------------------------------

3	vijci (2)	4	priključak kabela ploče čitača medijskih kartica
5	priključak kabela zvučnika	6	Sklop matične ploče


13. Podignite sklop matične ploče kako biste odspojili priključak na matičnoj ploči od priključka na ulazno/izlaznoj ploči i podigli sklop matične ploče od baze računala.
  14. Preokrenite matičnu ploču.
  15. Izvadite bateriju veličine kovanice (pogledajte [Uklanjanje baterije na matičnoj ploči](#)).
  16. Izvadite sklop hladila procesora (pogledajte [Vađenje sklopa hladila procesora](#)).
  17. Izvadite modul procesora (pogledajte [Vađenje modula procesora](#)).
- 

## Ponovno postavljanje matične ploče

1. Slijedite upute u odjeljku [Prije početka](#).
2. Ponovno postavite modul procesora (pogledajte [Ponovno postavljanje modula procesora](#)).
3. Ponovo postavite sklop hladila procesora (pogledajte [Ponovno postavljanje sklopa hladila procesora](#)).
4. Ponovo postavite bateriju u obliku novčića (pogledajte [Ponovno postavljanje baterije na matičnu ploču](#)).
5. Preokrenite matičnu ploču.
6. Priključke na matičnoj ploči poravnajte s utorima na bazi računala.
7. Lagano pritisnite matičnu ploču kako biste odspojili priključak na matičnoj ploči od priključka na ulazno/izlaznoj ploči.
8. Uklonite dva vijka koji pričvršćuju sklop matične ploče na bazu računala.
9. Odspojite kabel zaslona, priključak kabela na ploči za VGA priključak, kabel zvučnika i kabel ploče čitača medijskih kartica od priključaka na matičnoj ploči.
10. Ponovno postavite Bluetooth modul (pogledajte [Ponovno postavljanje Bluetooth modula](#)).
11. Ponovo postavite mini karticu (pogledajte [Ponovno postavljanje mini kartice](#)).
12. Slijedite upute u [korak 4](#) i [korak 5](#) u odjeljku [Ponovno postavljanje tvrdog diska](#).
13. Ponovno postavite oslonac za ruku (pogledajte [Ponovno postavljanje oslonca za ruku](#)).
14. Ponovno postavite tipkovnicu (pogledajte [Ponovno namještanje tipkovnice](#)).
15. Ponovo postavite optički pogon (pogledajte [Ponovno postavljanje optičkog pogona](#)).
16. Ponovo postavite memorijske module (pogledajte [Ponovno postavljanje memorijskih modula](#)).
17. Ponovno postavite osnovni pokrov (pogledajte [Ponovno postavljanje osnovnog pokrova](#)).
18. Ponovo postavite bateriju (pogledajte [Zamjena baterije](#)).

 **OPREZ:** Prije nego što uključite računalo, ponovno postavite sve vijke i provjerite nije li koji vijak ostao u unutrašnjosti računala. Ako to ne napravite, možete oštetiti računalo.

19. Uključite računalo.

 **NAPOMENA:** Nakon što ste zamijenili matičnu ploču, unesite servisnu oznaku u BIOS nove matične ploče.

20. Unesite servisnu oznaku (pogledajte [Unošenje servisne oznake u BIOS](#)).
-

## Unošenje servisne oznake u BIOS

1. Provjerite je li priključen adapter za izmjeničnu struju i je li baterija pravilno postavljena.
2. Ukjučite računalo.
3. Pritisnite <F2> za vrijeme POST-a (testiranje komponenti sustava) kako biste otvorili program za postavljanje sustava.
4. Prijedite na sigurnosnu karticu i unesite servisnu oznaku u polje **Set Service Tag** (Postavi servisnu oznaku).




---

[Povratak na Stranicu sa sadržajem](#)



[Povratak na Stranicu sa sadržajem](#)

## Servisni priručnik za Dell™ Inspiron™ N5010/M5010

-  **NAPOMENA:** NAPOMENA ukazuje na važne informacije koje vam pomažu da koristite svoje računalo na bolji način.
-  **OPREZ:** OPREZ označava moguće oštećenje hardvera ili gubitak podataka i otkriva kako izbjeći neki problem.
-  **UPOZORENJE:** UPOZORENJE označava moguće oštećenje imovine, osobne ozljede ili smrt.

Informacije navedene u ovom dokumentu podložne su promjeni bez prethodne obavijesti.  
© 2011 Dell Inc. Sva prava pridržana.

Bilo kakvo umnožavanje ovog materijala bez pismenog dopuštenja tvrtke Dell Inc. strogo je zabranjeno.

Zaštitni znakovi korišteni u ovom tekstu: *Dell*, logotip *DELL* i *Inspiron* zaštitni su znakovi tvrtke Dell Inc.; *Bluetooth* je registrirani zaštitni znak tvrtke Bluetooth SIG, Inc., a tvrtka Dell koristi ga pod licencom; *Microsoft*, *Windows*, *Windows Vista* i logotip gumba start u sustavu Windows Vista zaštitni su znakovi ili registrirani zaštićeni znakovi tvrtke Microsoft Corporation u Sjedinjenim Državama i/ili drugim zemljama.

Ostali zaštitni znakovi i zaštićeni nazivi koji se koriste u ovom dokumentu označavaju ili entitete koji su vlasnici tih znakova ili njihove proizvode. Tvrtka Dell Inc. odriče se bilo kakvih vlasničkih interesa za navedene trgovačke znakove i trgovačke nazive, osim vlastitih.

---

[Povratak na Stranicu sa sadržajem](#)

[Povratak na Stranicu sa sadržajem](#)

## Ploča VGA priključka

Servisni priručnik za Dell™ Inspiron™ N5010/M5010

- [Uklanjanje ploče VGA priključka](#)
- [Ponovno postavljanje ploče VGA priključka](#)

**⚠ UPOZORENJE:** Prije rada na unutrašnjosti računala pročitajte sigurnosne upute koje ste dobili s računalom. Dodatne sigurnosne informacije potražite na početnoj stranici za sukladnost sa zakonskim odredbama na [www.dell.com/regulatory\\_compliance](http://www.dell.com/regulatory_compliance).

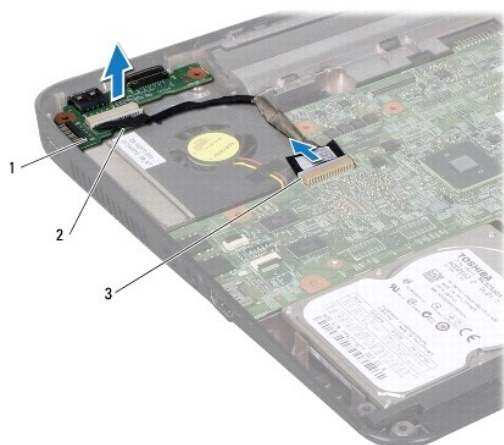
**⚠ OPREZ:** Samo ovlašteni serviser smije popravljati vaše računalo. Jamstvo ne pokriva štetu nastalu servisiranjem koje nije odobrila tvrtka Dell™.

**⚠ OPREZ:** Kako biste izbjegli elektrostatičko pražnjenje, uzemljite se koristeći ručnu traku za uzemljenje ili povremeno dotaknite neobojenu metalnu površinu (poput priključka na računalu).

**⚠ OPREZ:** Kako biste izbjegli oštećivanje matične ploče, prije rada na unutrašnjosti računala izvadite glavnu bateriju (pogledajte [Uklanjanje baterije](#)).

## Uklanjanje ploče VGA priključka

1. Slijedite upute u odjeljku [Prije početka](#).
2. Izvadite bateriju (pogledajte [Uklanjanje baterije](#)).
3. Uklonite osnovni pokrov (pogledajte [Uklanjanje osnovnog pokrova](#)).
4. Uklonite memorijske module (pogledajte [Vađenje memorijskih modula](#)).
5. Izvadite optički pogon (pogledajte [Uklanjanje optičkog pogona](#)).
6. Skinite tipkovnicu (pogledajte [Uklanjanje tipkovnice](#)).
7. Skinite oslonac za ruku (pogledajte [Skidanje oslonca za ruku](#)).
8. Izvadite sklop zaslona (pogledajte [Uklanjanje sklopa zaslona](#)).
9. Skinite srednji pokrov (pogledajte [Uklanjanje srednjeg pokrova](#)).
10. Odspojite kabel ploče VGA priključka od priključka na matičnoj ploči i odvojite ga od vodilica.
11. Uklonite ploču VGA priključka od jezičaka u bazi računala.
12. Podignite ploču VGA priključka zajedno s kabelom od baze računala.



1	Ploča VGA priključka	2	jezičak
---	----------------------	---	---------

## Ponovno postavljanje ploče VGA priključka

1. Slijedite upute u odjeljku [Prije početka](#).
2. Postavite ploču VGA priključka zajedno s kabelom na bazu računala i pritisnite ploču VGA priključka dok ne bude potpuno učvršćena u svom položaju.
3. Provučite kabel ploče VGA priključka kroz vodilice i priključite kabel u priključak na matičnoj ploči.
4. Ponovo postavite srednji pokrov (pogledajte [Ponovno postavljanje srednjeg pokrova](#)).
5. Ponovno postavite sklop zaslona (pogledajte [Ponovno postavljanje sklopa zaslona](#)).
6. Ponovno postavite oslonac za ruku (pogledajte [Ponovno postavljanje oslonca za ruku](#)).
7. Ponovno postavite tipkovnicu (pogledajte [Ponovno namještanje tipkovnice](#)).
8. Ponovo postavite optički pogon (pogledajte [Ponovno postavljanje optičkog pogona](#)).
9. Ponovo postavite memorijske module (pogledajte [Ponovno postavljanje memorijskih modula](#)).
10. Ponovno postavite osnovni pokrov (pogledajte [Ponovno postavljanje osnovnog pokrova](#)).
11. Ponovno postavite bateriju (pogledajte [Zamjena baterije](#)).

 **OPREZ:** Prije nego što uključite računalo, ponovno postavite sve vijke i provjerite nije li koji vijak ostao u unutrašnjosti računala. Ako to ne napravite, možete oštetiti računalo.

---

[Povratak na Stranicu sa sadržajem](#)